

1 交通事故発生状況

1-1 加古川警察署管内 1月末

	人身事故	死者数	傷者数	重傷	物損事故
2年	104	0	115	3	691
元年	138	0	168	5	664
前年対比	-34	±0	-53	-2	+27

1-2 市町別 1月末

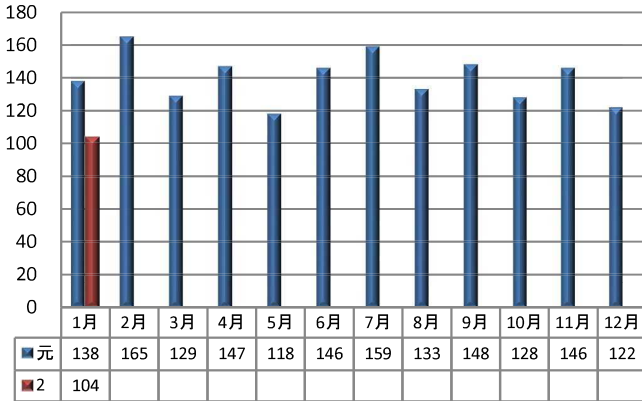
	人身事故	死者数	傷者数
加古川市	83	0	91
稲美町	9	0	10
播磨町	12	0	14

1-3 兵庫県下 1月末

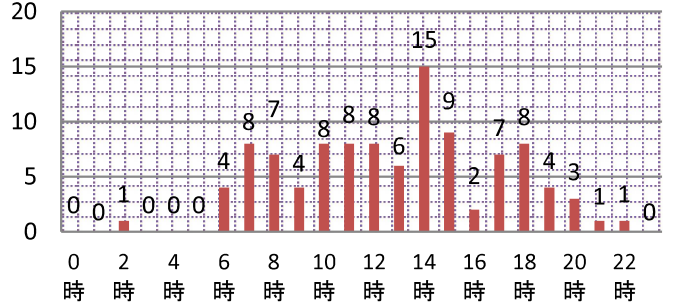
	人身事故	死者数	傷者数	重傷
2年	1,514	9	1,787	103
元年	1,811	12	2,214	142
前年対比	-297	-3	-427	-39

2 人身事故の特徴

2-1 月別人身事故件数



2-2 時間別



2-3 曜日別

日	月	火	水	木	金	土
4	17	11	25	12	20	15

2-4 高齢者関係事故

		関係事故			高齢者の死傷者	
		件数	死者	傷者	死者	傷者
加古川	2年	43	0	48	0	22
	構成率	41.3%	0%	41.7%	0%	19.1%
	元年	52	0	60	0	28
	構成率	37.7%	0%	35.7%	0%	16.7%
前年対比		-9	0	-12	0	-6
県下	2年	581	4	663	4	331
	構成率	38.4%	44.4%	37.1%	44.4%	18.5%

2-5 自転車関係事故

		関係事故			自転車の死傷者	
		件数	死者	傷者	死者	傷者
加古川	2年	24	0	24	0	23
	構成率	23.1%	0%	20.9%	0%	20.0%
	元年	39	0	39	0	38
	構成率	28.3%	0%	23.2%	0%	22.6%
前年対比		-15	0	-15	0	-15
県下	2年	348	2	355	2	335
	構成率	23.0%	22.2%	19.9%	22.2%	18.7%

2-6 学年別(死傷者) (人)

	幼児	園児	小学生						中学生				高校生				
			小計	1年	2年	3年	4年	5年	6年	小計	1年	2年	3年	小計	1年	2年	3年
2年	2	0	2	0	0	1	0	0	1	2	1	1	0	6	2	2	2
元年	1	6	10	2	3	0	3	2	0	2	2	0	0	5	2	3	0
前年対比	1	-6	-8	-2	-3	1	-3	-2	1	0	-1	1	0	1	0	-1	2



2-7 道路別 (件)

	総件数	国道	県道	市町道	その他
2年	104	23	27	46	8
元年	138	31	36	64	7
前年対比	-34	-8	-9	-18	1

2-8 道路形状別 (件)

	総件数	交差点	交差点付近	単路	その他
2年	104	44	24	28	8
元年	138	84	29	17	8
前年対比	-34	-40	-5	11	0

早朝・薄暮に要注意!!

2月も半ばを過ぎ、だんだんと明るい時間帯が長くなってきましたが、まだまだ朝の通勤時間帯・夕方の帰宅時間帯は薄暗い状態が続きます。県下的には、この時間帯に交通事故が多発する傾向が見られますので、車両、自転車の運転手さんは

◎少しでも薄暗ければ、積極的に前照灯を点灯
◎日差しが眩しければ、減速して前方の状況を再確認
することで周囲の安全確認をお願いします。



また、歩行者の方も

◎目立つ服装や反射材の着用
◎『車両の運転手は自分のことに気付いている』意識の払拭
◎道路横断の基本は横断歩道、付近になれば『止まる・見る・待つ』を確実に!

2-9 交番別

することで、自ら危険を招く行動をなくしましょう!

	中央ブロック			東ブロック				西ブロック				南ブロック				北ブロック					
	加古川駅前	日岡	鳩里	東加古川	県農前	野口	土山	両荘	平津	神吉	志方	志方東	尾上	別府	野添	本荘	新神野	神野	八幡	稲美	稲美東
2年	13	0	14	12	5	9	10	2	1	2	1	0	7	3	5	4	0	2	5	9	0
元年	16	1	9	12	6	15	7	2	4	8	4	1	14	9	6	5	1	4	4	8	2
前年対比	-3	-1	5	0	-1	-6	3	0	-3	-6	-3	-1	-7	-6	-1	-1	-1	-2	1	1	-2