

1 交通事故発生状況

1-1 加古川警察署管内 8月末

	人身事故	死者数	傷者数	重傷	物損事故
元年	1,135	4	1,351	49	5,762
30年	1,258	7	1,506	39	6,223
前年対比	-123	-3	-155	+10	-461

1-2 市町別 8月末

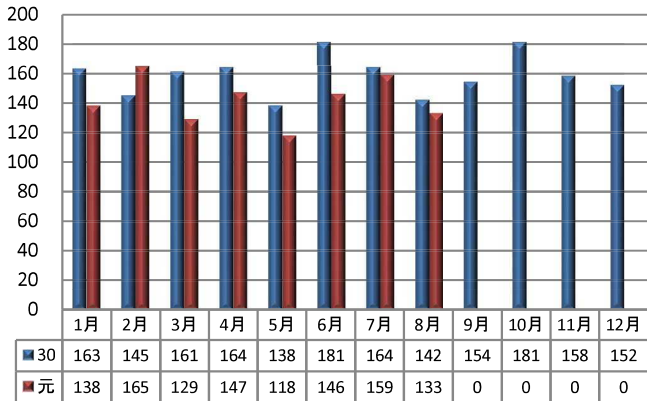
	人身事故	死者数	傷者数
加古川市	935	4	1,116
稲美町	100	0	121
播磨町	100	0	114

1-3 兵庫県下 8月末

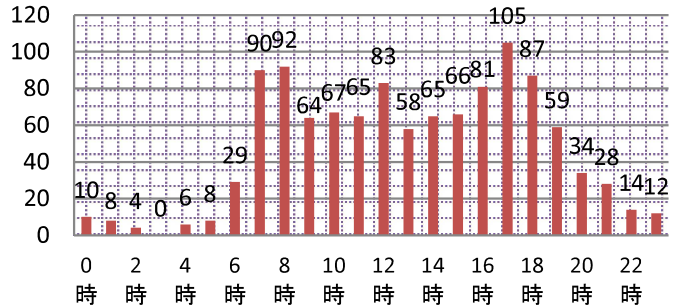
	人身事故	死者数	傷者数	重傷
元年	14,912	76	18,031	891
30年	16,225	92	19,837	1,048
前年対比	-1,313	-16	-1,806	-157

2 人身事故の特徴

2-1 月別人身事故件数



2-2 時間別



2-3 曜日別

日	月	火	水	木	金	土
109	162	177	148	196	174	169

2-4 高齢者関係事故

		関係事故			高齢者の死傷者	
		件数	死者	傷者	死者	傷者
加古川	元	393	1	462	1	211
	構成率	34.6%	25.0%	34.2%	25.0%	15.6%
	30年	437	4	520	5	282
	構成率	34.7%	57.1%	34.5%	71.4%	18.7%
前年対比		-44	-3	-58	-4	-71
県下	元	5,168	35	6,044	35	3,183
	構成率	34.7%	46.1%	33.5%	46.1%	17.7%

2-5 自転車関係事故

		関係事故			自転車の死傷者	
		件数	死者	傷者	死者	傷者
加古川	元	308	1	312	1	306
	構成率	27.1%	25.0%	23.1%	25.0%	22.6%
	30年	368	0	375	0	362
	構成率	29.3%	0%	24.9%	0%	24.0%
前年対比		-60	1	-63	1	-56
県下	元	3,668	9	3,796	10	3,612
	構成率	24.6%	11.8%	21.1%	13.2%	20.0%

2-6 学年別(死傷者) (人)

	幼児	園児	小学生						中学生				高校生				
			小計	1年	2年	3年	4年	5年	6年	小計	1年	2年	3年	小計	1年	2年	3年
元年	10	13	51	13	9	11	5	5	8	26	11	9	6	62	18	23	21
30年	9	10	55	6	14	12	9	5	9	23	8	10	5	76	31	30	15
前年対比	1	3	-4	7	-5	-1	-4	0	-1	3	3	-1	1	-14	-13	-7	6



2-7 道路別 (件)

	総件数	国道	県道	市町道	その他
元年	1135	239	313	526	57
30年	1258	232	373	597	56
前年対比	-123	7	-60	-71	1

2-8 道路形状別 (件)

	総件数	交差点	交差点付近	単路	その他
元年	1135	616	259	200	60
30年	1258	662	278	261	57
前年対比	-123	-46	-19	-61	3

2-9 交番別

	中央ブロック			東ブロック				西ブロック				南ブロック				北ブロック					
	加古川駅前	日岡	鳩里	東加古川	県農前	野口	土山	両荘	平津	神吉	志方	志方東	尾上	別府	野添	本荘	新神野	神野	八幡	稲美	稲美東
元	129	12	75	115	27	129	41	18	37	75	25	7	123	65	53	40	6	27	29	92	10
30年	159	10	66	119	41	109	64	29	36	68	24	9	126	99	59	33	8	41	33	107	18
前年対比	-30	2	9	-4	-14	20	-23	-11	1	7	1	-2	-3	-34	-6	7	-2	-14	-4	-15	-8

早朝・薄暮時の交通事故防止!

秋になり、だんだんと朝明るくなる時間は遅く、夜暗くなる時間は早くなってきます。この時間帯は学生の登下校、勤務先への通勤と重なり、交通量が増加して慌ただしく、交通事故の発生件数も合わせて増加する時間帯ですので、

- ・自動車・自転車は薄暗くなれば**早めの前照灯の点灯**
- ・歩行者は、**反射帯・反射材(キーホルダー等)の着用**により、できる限り早い時点で相手の存在に気づく、自身の存在に気付いてもらうなど、お互いに事故防止に留意しましょう。

