

**令和3年度  
播磨町住民満足度調査  
報告書**

**令和3年（2021年）11月**

**播磨町**



# 目次

<b>I 調査の概要</b> .....	<b>1</b>
1. 調査の目的 .....	1
2. 調査の種類と実施方法 .....	1
3. 配布と回収状況 .....	1
4. 調査結果の見方 .....	2
<b>II 住民満足度調査結果</b> .....	<b>3</b>
1. 回答者自身のことについて .....	3
2. 今後の定住意向について .....	8
3. 町の主な施策の満足度・重要度について .....	12
4. SDGsについて .....	14
5. 協働のまちづくりについて .....	16
<b>III アンケート調査票</b> .....	<b>22</b>



# I 調査の概要

## 1. 調査の目的

この調査は、令和3年度からの新たなまちづくりの指針となる「第5次播磨町総合計画」の各まちづくり分野に対する満足度や重要度などについて、住民のみなさまのお考えをお聞きし、現在の進捗状況を把握するとともに、今後のまちづくりに反映していくことを目的に実施しました。

## 2. 調査の種類と実施方法

本調査の種類と実施方法は次のとおりです。

調査の種類	調査の対象 (抽出方法)	調査期間	実施方法
住民満足度調査	18歳以上の住民 (無作為抽出)	令和3年 7月1日～7月31日	郵送による 配布・回収

## 3. 配布と回収状況

調査票の配布と回収の状況は次のとおりです。

		配布数	回収数	回収率
住民満足度調査	今回	1,000票	462票	46.2%
	【参考】令和元年度	3,000票	1,165票	38.8%

## 4. 調査結果の見方

- ◇ 設問ごとにその設問内容を示すタイトルを付けています。
- ◇ タイトルの横には、質問形態を記載しています。

SA＝単数回答：「1つに○」など選択肢を1つ選ぶ質問形態

MA＝複数回答：「あてはまるものすべてに○」など2つ以上の選択を選ぶ質問形態

FA＝文字記述回答

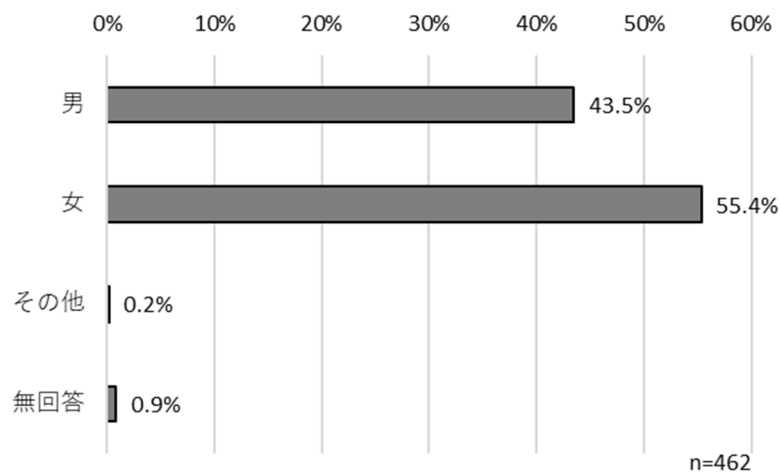
NA＝数量回答：日数や時間、回数などの数値・数量を記入してもらう質問形態

- ◇ 各グラフの“n”は、当該設問に回答すべき方（回答対象者）の人数を示しています。
- ◇ 集計結果のグラフ・表における“無回答”は、当該設問への無回答の他、回答規則違反（例えば、単数回答の設問における複数回答など）の件数（票数）を示しています。
- ◇ グラフ・表には、原則として各集計数の総回答対象者数に対する比率を表示しています。
- ◇ 各比率は、小数点第1位以下を四捨五入して算出しているため、合計が100%にならない場合があります。
- ◇ 各設問の選択肢等について、その意味を損なわない程度に表現を簡略化している場合があります。
- ◇ 前回調査は、令和元年（2019年）におこなったもので、今回調査と比較する際に使用しています。

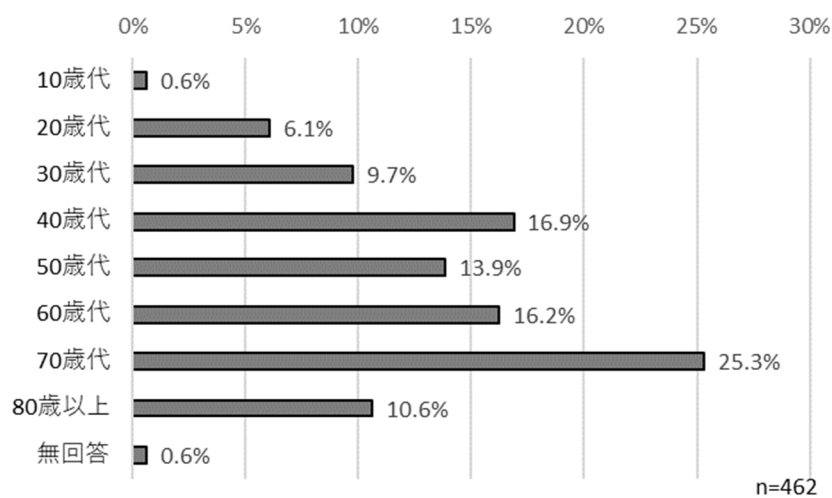
## II 住民満足度調査結果

### 1. 回答者自身のことについて

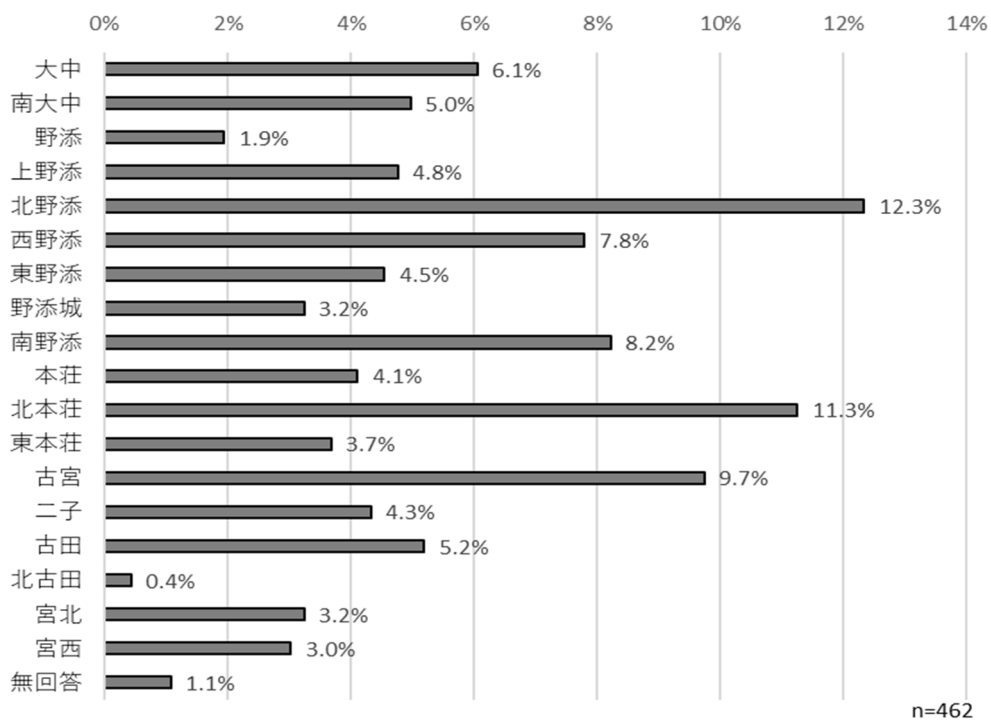
#### 問1 性別（SA）



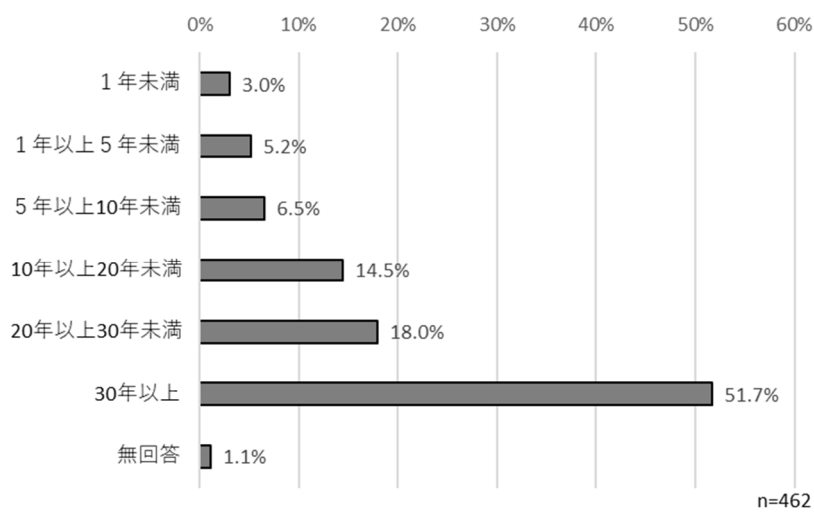
#### 問2 年齢（SA）



**問3 住んでいる地域（SA）**



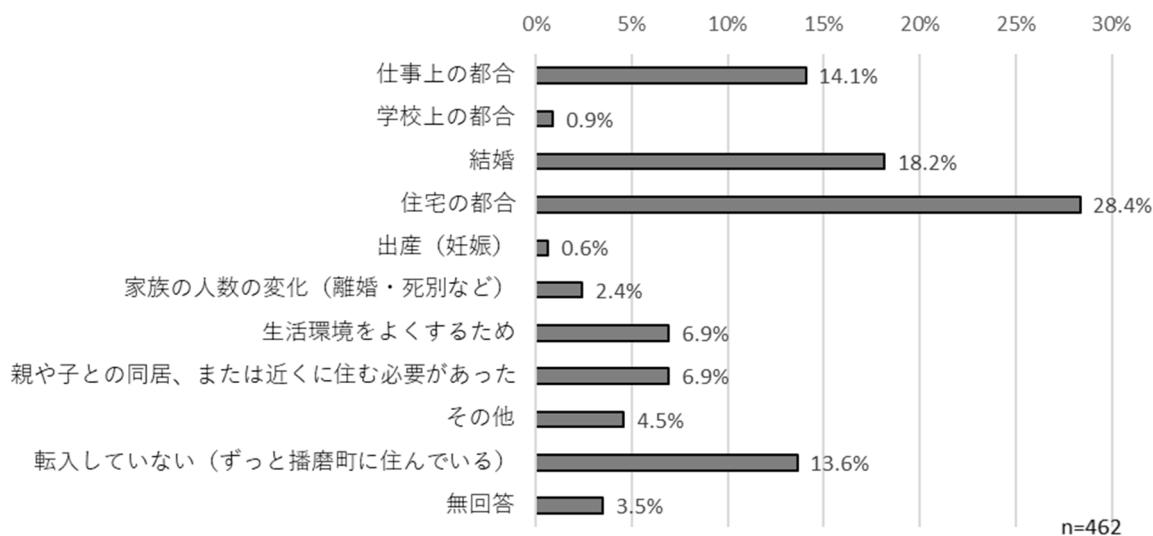
**問4 居住年数（SA）**





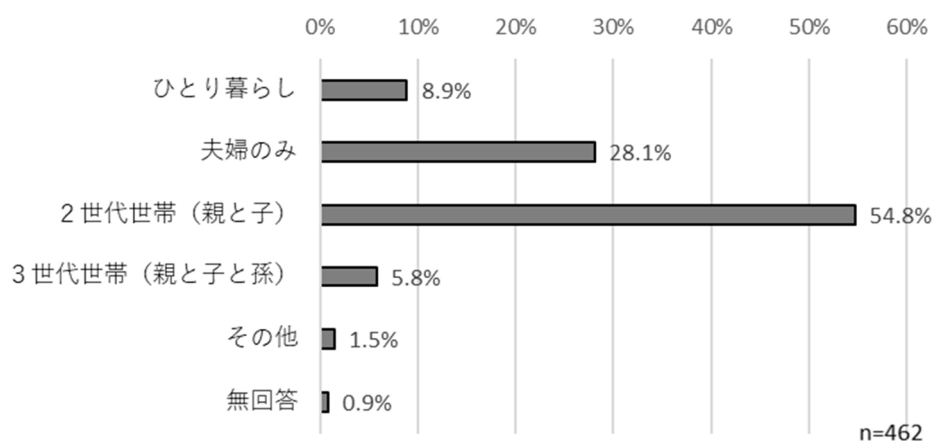
## 問5 転入してきたかどうかと転入のきっかけ（SA）

- 「住宅の都合」が 28.4%で最も割合が高く、次いで「結婚」が 18.2%、「仕事上の都合」が 14.1%となっています。
- 年齢別でみると、「10 歳代～20 歳代」は「転入していない」の割合が最も高く、「30 歳代～40 歳代」は「結婚」の割合が最も高く、「50 歳代～80 歳以上」は「住宅の都合」が最も高くなっています。
- 地域別でみると、「北野添」「西野添」「東野添」「野添城」「南野添」「北本荘」「東本荘」「二子」「古田」では「住宅の都合」の割合が最も高く、「大中」「上野添」では「結婚」が、「野添」「北古田」「宮北」では「仕事上の都合」が最も高く、「南大中」「宮西」では「転入していない」が最も高くなっています。



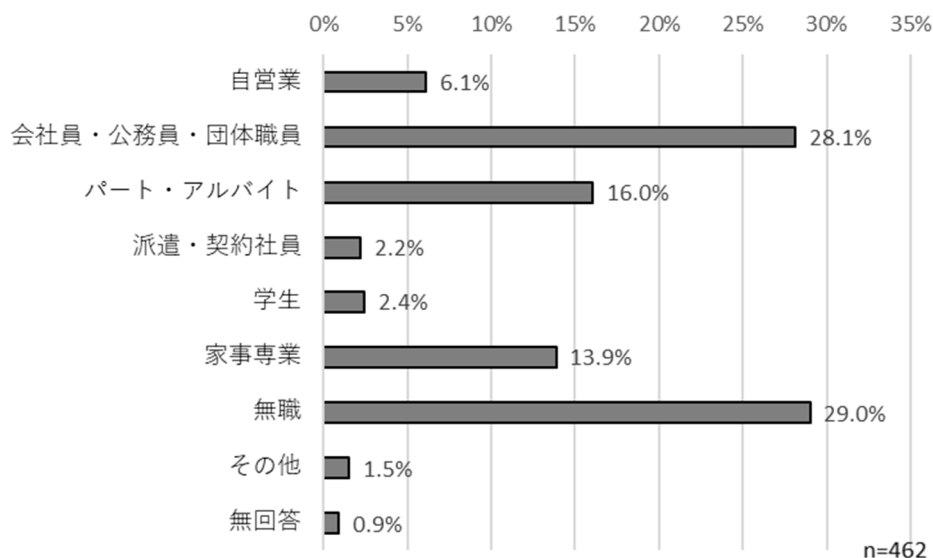
## 問6 家族構成（SA）

- 「2世代世帯（親と子）」が54.8%で最も割合が高く、次いで「夫婦のみ」が28.1%、「ひとり暮らし」が8.9%となっています。
- 年齢別でみると、「10歳代～50歳代」は「2世代世帯（親と子）」の割合が最も高く、「60歳代～80歳以上」は「夫婦のみ」が最も高くなっています。
- 地域別でみると、「北古田」では「夫婦のみ」の割合が最も高く、それ以外の地域では「2世代世帯（親と子）」の割合が最も高くなっています。



## 問7 主な職業（SA）

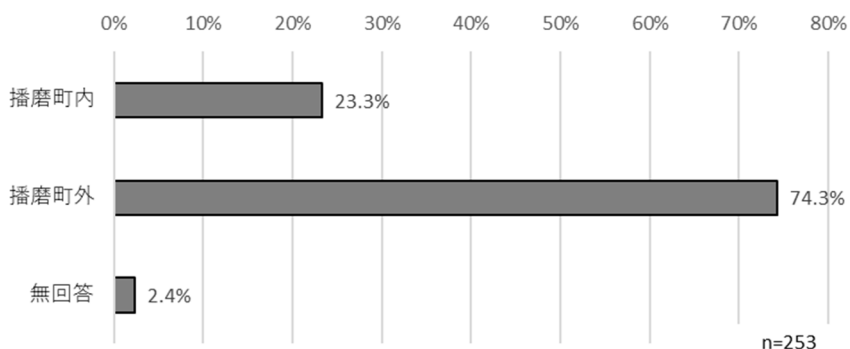
- ・「無職」が29.0%で最も割合が高く、次いで「会社員・公務員・団体職員」が28.1%、「パート・アルバイト」が16.0%となっています。
- ・地域別でみると、「大中」「北野添」「野添城」「本荘」「北本荘」「古宮」「二子」では「会社員・公務員・団体職員」の割合が最も高く、「野添」「上野添」「西野添」「南野添」「古田」「宮北」「宮西」では、「無職」が最も高くなっています。また、「東野添」は「パート・アルバイト」の割合が最も高く、「東本荘」では「家事専業」が最も割合が高くなっています。



## 問7-1 通勤（通学）場所（SA）

【問7で「1. 自営業」「2. 会社員・公務員・団体職員」「3. パート・アルバイト」「4. 派遣・契約社員」「5. 学生」を選択した方限定】

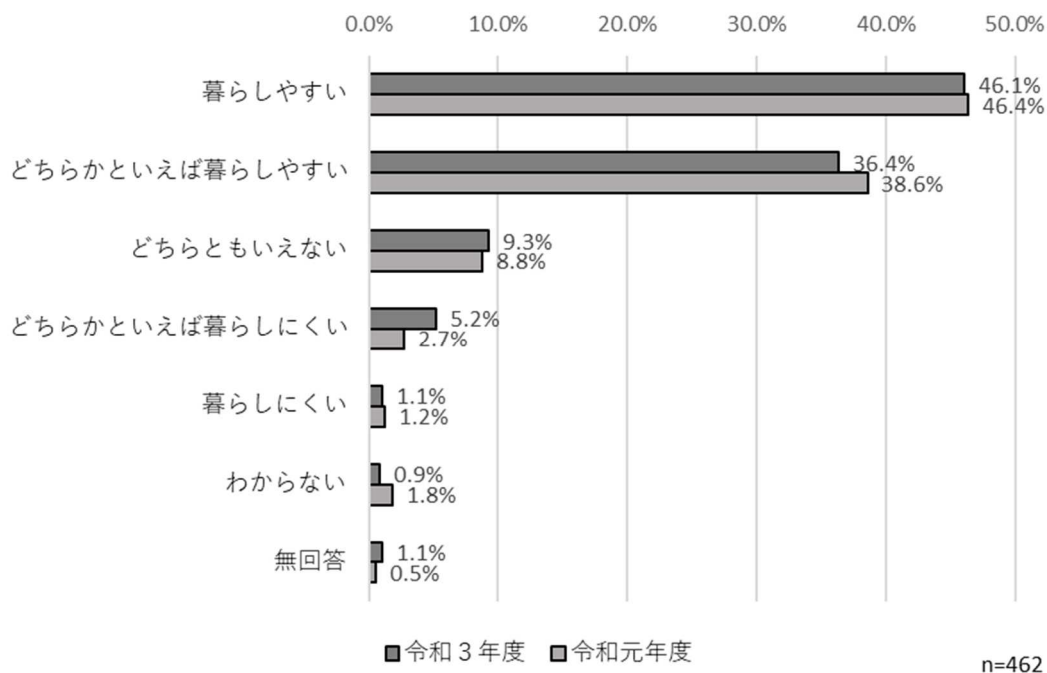
- ・「70歳代」は「播磨町内」へ通勤（通学）する人の割合が高く、「80歳以上」は「播磨町内」と「播磨町外」が同率となっています。その他の世代では、「播磨町外」へ通勤（通学）する人の割合が高くなっています。
- ・「播磨町外」へ通勤（通学）する人について地域別でみると、「野添城」が100.0%で最も割合が高く、次いで「上野添」「東野添」が92.3%、「二子」が85.7%となっています。



## 2. 今後の定住意向について

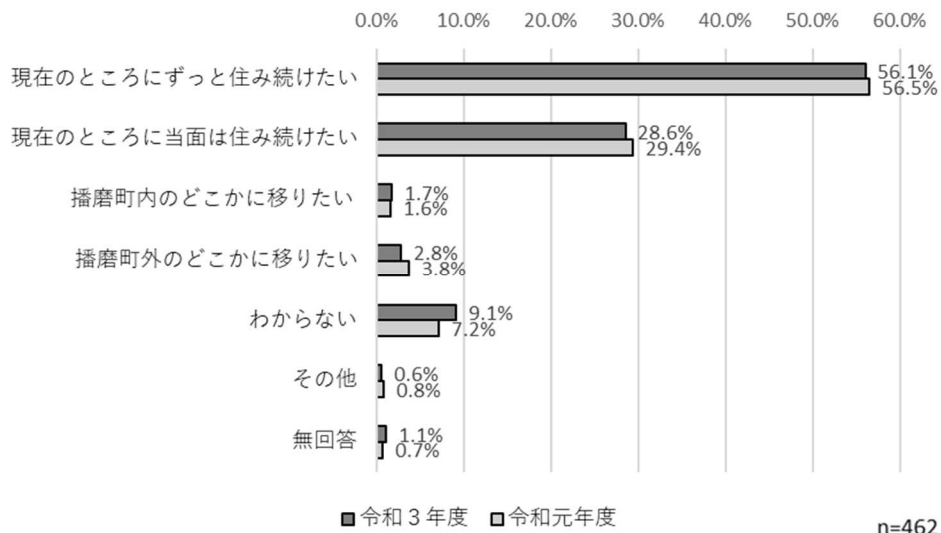
### 問8 播磨町は暮らしやすいまちだと思うか（SA）

- ・「暮らしやすい」が 46.1%で最も割合が高く、次いで「どちらかといえば暮らしやすい」が 36.4%、「どちらともいえない」が 9.3%となっています。
- ・年齢別でみると、「20歳代～70歳代」は「暮らしやすい」の割合が最も高く、「10歳代」と「80歳以上」は「どちらかといえば暮らしやすい」が最も高くなっています。
- ・地域別でみると「大中」「北野添」「西野添」「東野添」「野添城」「南野添」「本荘」「北本荘」「古宮」「二子」「古田」「宮北」は「暮らしやすい」の割合が最も高く、「南大中」「上野添」「東本荘」「北古田」「宮西」は「どちらかといえば暮らしやすい」が最も高くなっています。「野添」は「暮らしやすい」と「どちらかといえば暮らしやすい」の割合が同率で最も割合が高くなっています。
- ・「暮らしやすい」と「どちらかといえば暮らしやすい」を合わせた『暮らしやすい』は 82.5%で、前回調査の 85.0%と比べ、やや『暮らしやすい』の割合が低くなっています。



## 問9 今後も現在の場所に住みたいか（SA）

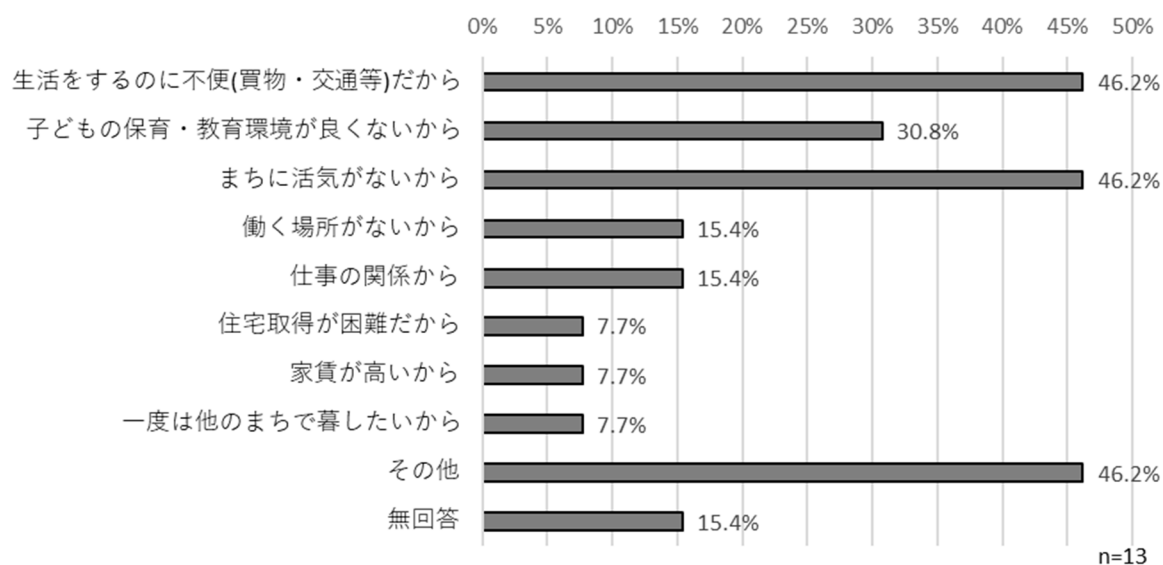
- 「現在のところにずっと住みたい」が56.1%で最も割合が高く、次いで「現在のところに当面は住みたい」が28.6%、「わからない」が9.1%となっています。
- 年齢別でみると、「10歳代」は「わからない」が、「20歳代」は「現在のところに当面は住みたい」の割合が最も高く、「30歳代～80歳以上」は「現在のところにずっと住みたい」が最も高くなっています。
- 地域別でみると、「本荘」「宮西」で「現在のところに当面は住みたい」の割合が最も高く、「北古田」では「現在のところにずっと住みたい」と「現在のところに当面は住みたい」が同率で最も高くなっています。それ以外の地域では「現在のところにずっと住みたい」の割合が最も高くなっています。
- 「現在のところにずっと住みたい」と「現在のところに当面は住みたい」を合わせた『住みたい』は84.7%で、前回調査の85.9%と比べ、やや『住みたい』の割合が減少しています。



## 問9-1 引っ越したい理由（MA）

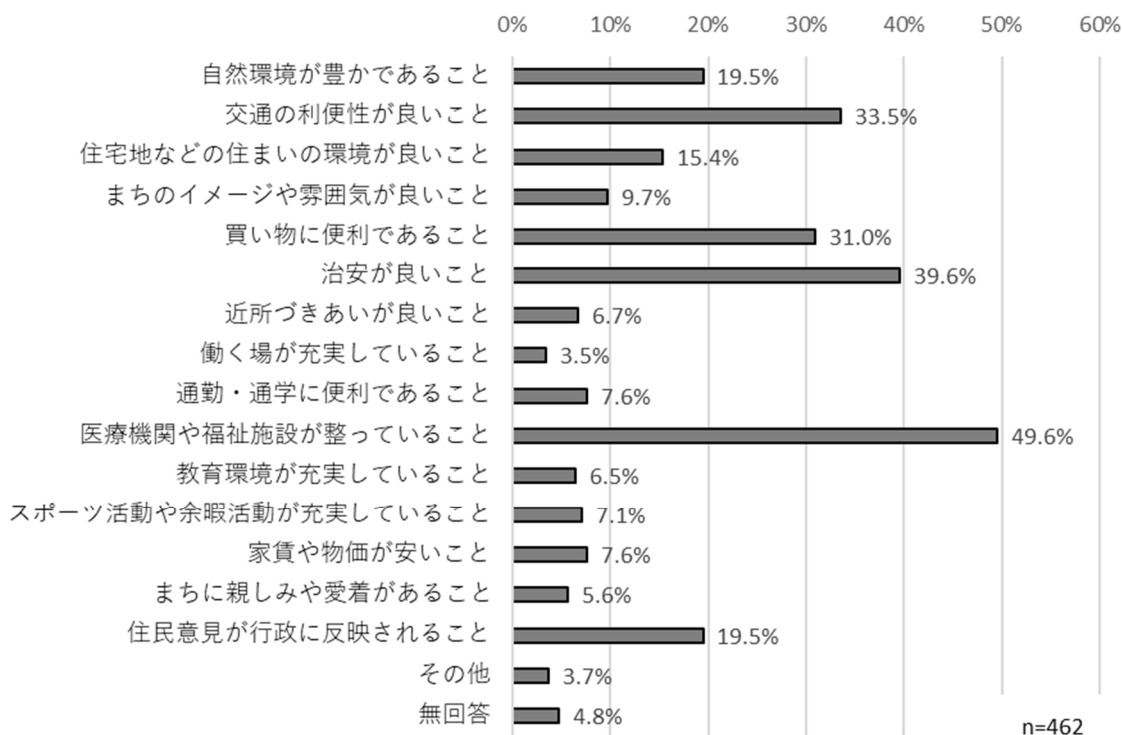
【問9で「4. 播磨町外のどこかに移りたい」を選択した方限定】

- 「生活をするのに不便（買物・交通等）だから」と「まちに活気がないから」が46.2%で最も割合が高く、次いで「子どもの保育・教育環境が良くないから」が30.8%、「働く場所がないから」と「仕事の関係から」が15.4%となっています。（その他を除く）
- 「生活をするのに不便（買物・交通等）だから」については、「50歳代」で回答した人の割合が高く、「まちに活気がないから」と回答した人については、「20歳代」で回答した人の割合が高くなっています。



## 問10 住み続けていくためにあったらよいもの（MA）

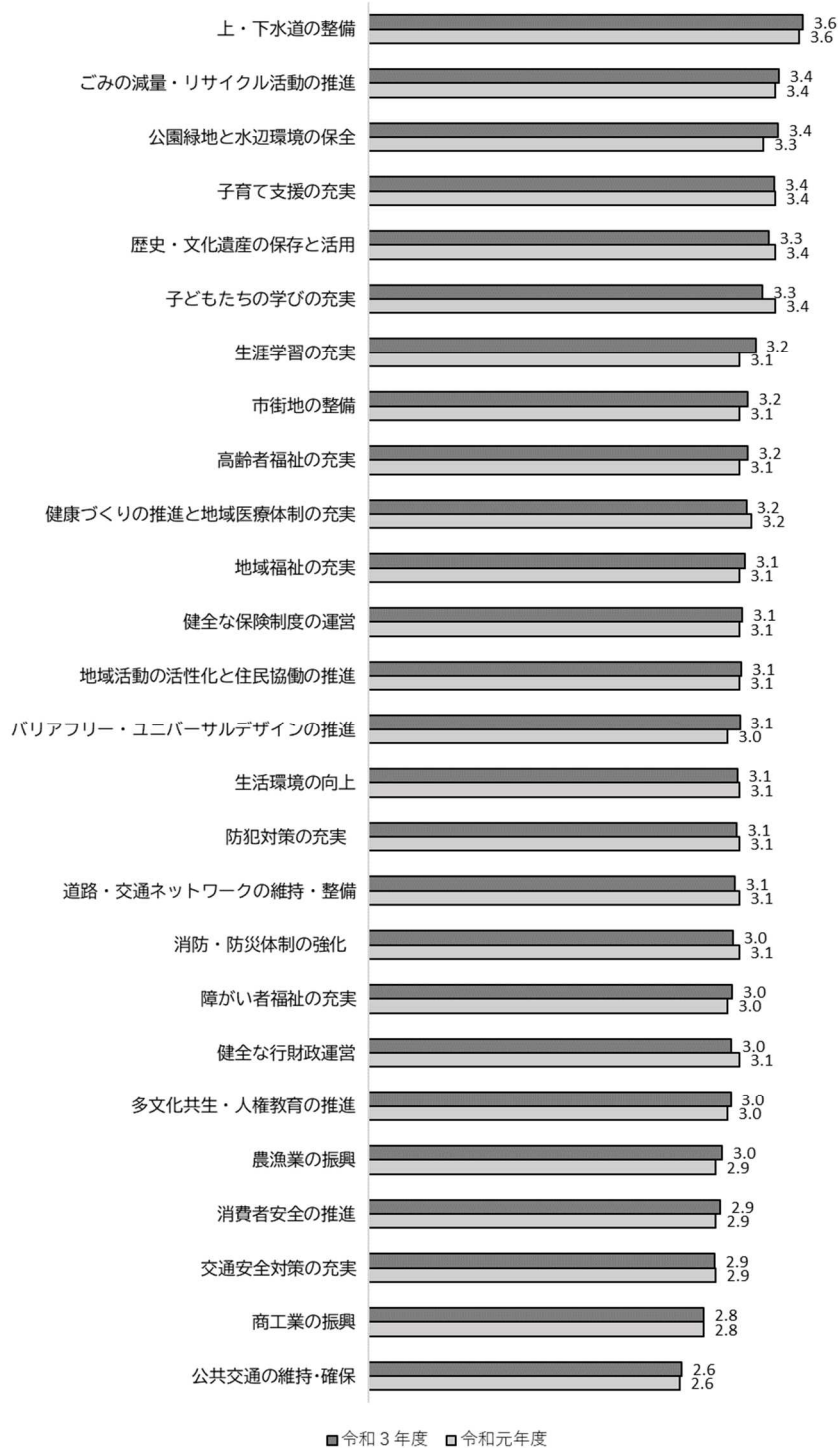
- ・「医療機関や福祉施設が整っていること」が49.6%で最も割合が高く、次いで「治安が良いこと」が39.6%、「交通の利便性が良いこと」が33.5%、となっています。
- ・年齢別でみると、「20歳代」は「買い物に便利であること」と「治安が良いこと」が同率で最も高く、「30歳代」は「治安が良いこと」、「40歳代～80歳以上」は「医療機関や福祉施設が整っていること」の割合が高くなっています。



### 3. 町の主な施策の満足度・重要度について

#### 問11 満足度

「上・下水道の整備」「ごみの減量・リサイクル活動の推進」「公園緑地と水辺環境の保全」「子育て支援の充実」が高くなっています。一方で、「公共交通の維持・確保」「商工業の振興」については、満足度が低くなっています。

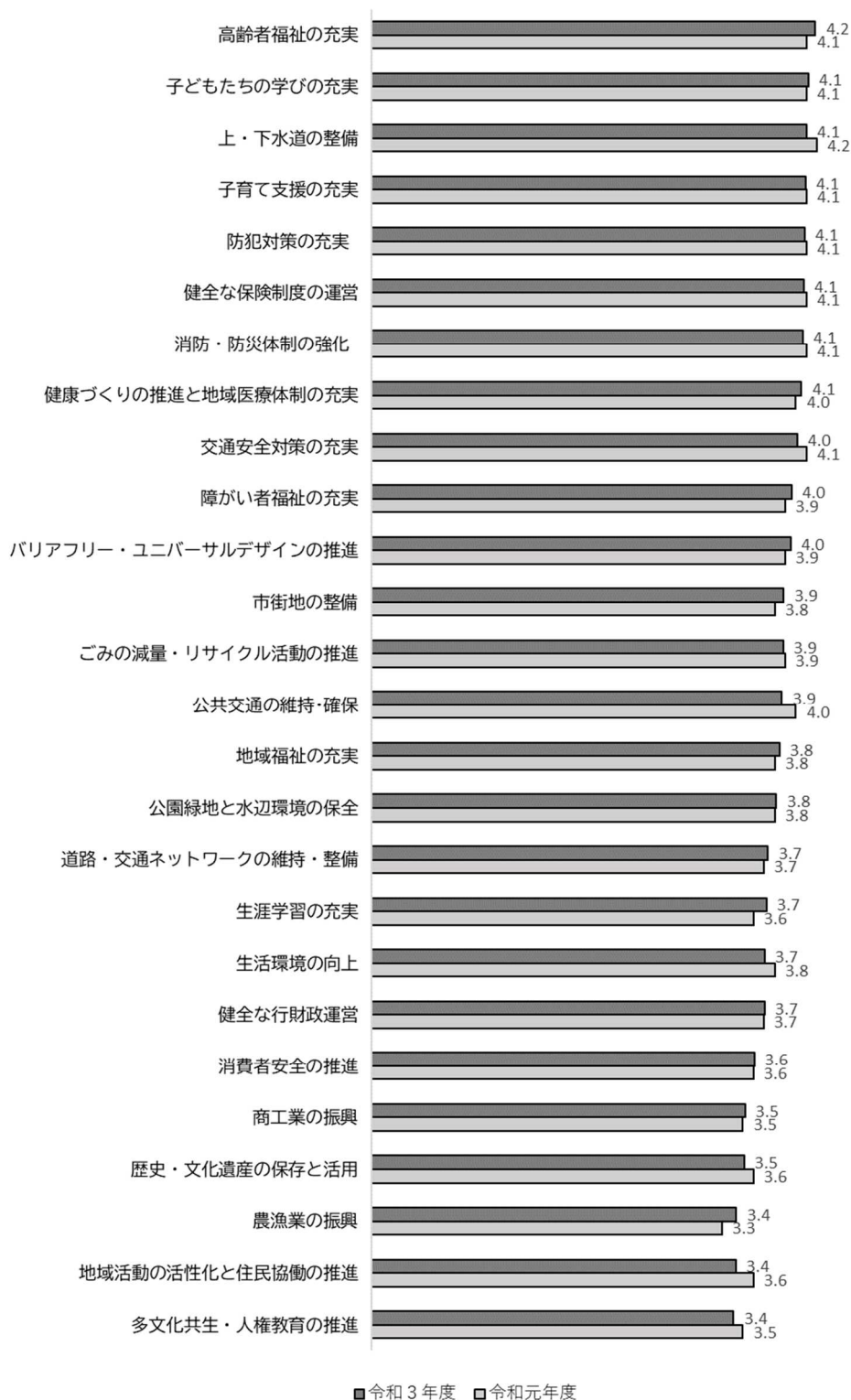


※「満足」を5点、「やや満足」を4点、「普通」を3点、「やや不満」を2点、「不満」を1点とする。



## 問11 重要度

「高齢者福祉の充実」「子どもたちの学びの充実」「上・下水道の整備」「子育て支援の充実」「防犯対策の充実」が高くなっています。一方で、「多文化共生・人権教育の推進」「地域活動の活性化と住民協働の推進」「農漁業の振興」については、重要度が低くなっています。

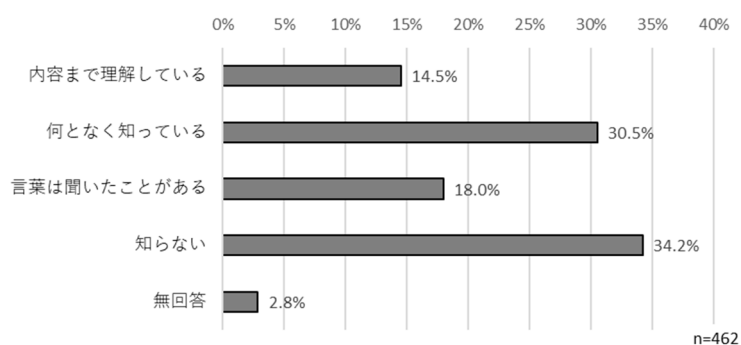


※「重要」を5点、「やや重要」を4点、「普通」を3点、「あまり重要ではない」を2点、「重要ではない」を1点とする。

## 4. SDGsについて

### 問12 SDGsについてどの程度知っているか（SA）

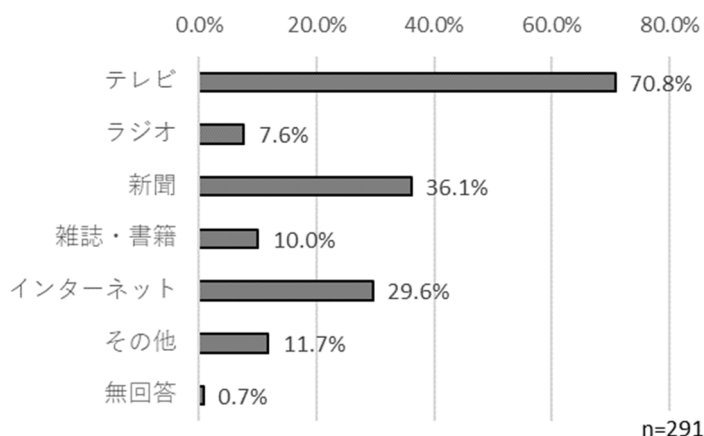
- 「知らない」が34.2%で最も割合が高く、次いで「何となく知っている」が30.5%、「言葉は聞いたことがある」が18.0%となっています。
- 年齢別でみると、「10歳代」は「内容まで理解している」「何となく知っている」「言葉は聞いたことがある」が同率となっており、「20歳代～30歳代」は「知らない」、「40歳代～60歳代」は「何となく知っている」、「70歳代～80歳以上」は「知らない」の割合が最も高くなっています。



### 問12-1 SDGsのことを何で知ったか（MA）

【問12で「1. 内容まで理解している」「2. 何となく知っている」「3. 言葉は聞いたことがある」を選択した方限定】

- 「テレビ」が70.8%で最も割合が高く、次いで「新聞」が36.1%、「インターネット」が29.6%となっています。
- 年齢別でみると、「10歳代」は「インターネット」の割合が最も高く、その他の年齢では「テレビ」が最も高くなっています。

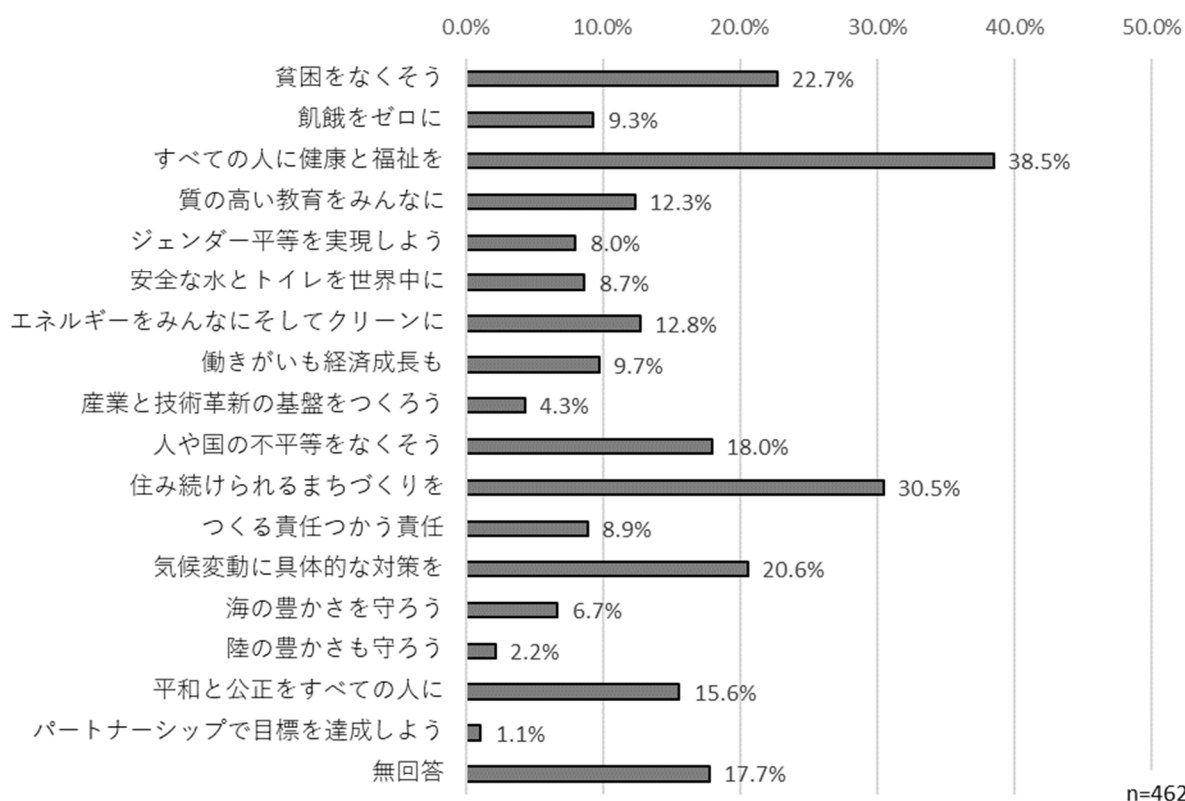


### 問13 関心があるSDGsの目標 (MA)

・「すべての人に健康と福祉を」が38.5%で最も割合が高く、次いで「住み続けられるまちづくりを」が30.5%、「貧困をなくそう」が22.7%となっています。

・年齢別でみると、「10歳代」は「質の高い教育をみんなに」と「人や国の不平等をなくそう」が同率で最も高く、「20歳代」では「すべての人に健康と福祉を」「ジェンダー平等を実現しよう」「住み続けられるまちづくりを」が同率で最も高くなっています。

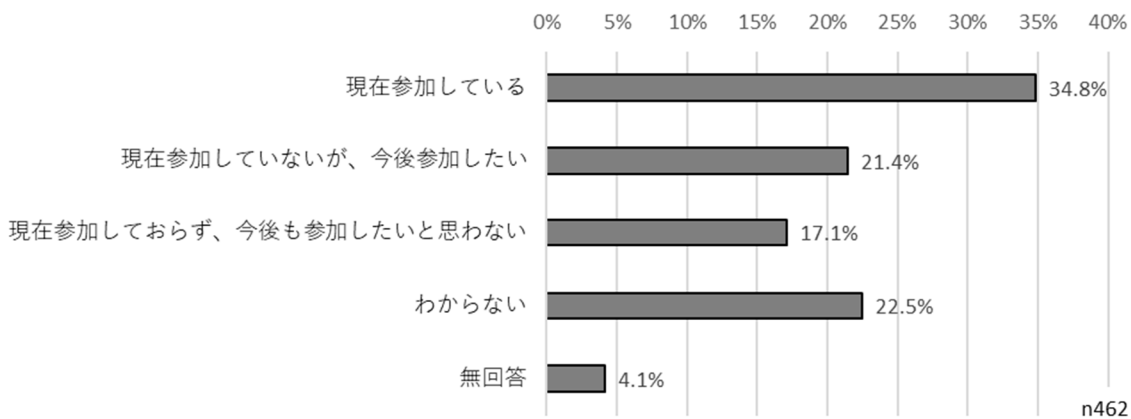
「30歳代～70歳代」では「すべての人に健康と福祉を」の割合が最も高く、「80歳以上」では「すべての人に健康と福祉を」と「住み続けられるまちづくりを」が同率で最も高くなっています。



## 5. 協働のまちづくりについて

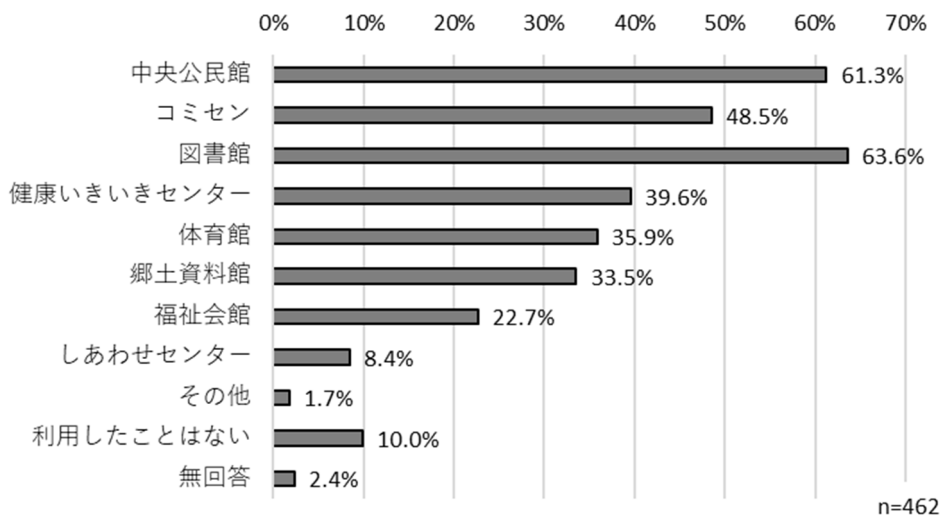
### 問14 地域活動（自治会の活動やボランティア活動など）に参加したことがあるか（SA）

- 「現在、参加している」が34.8%で最も割合が高く、次いで「わからない」が22.5%、「現在参加していないが、今後参加したい」が21.4%となっています。
- 年齢別でみると、「10歳代」は「現在参加していないが、今後参加したい」「現在参加しておらず、今後も参加したいと思わない」「わからない」が同率となっています。「20歳代」は「わからない」、「30歳代～80歳以上」は「現在、参加している」の割合が最も高くなっています。



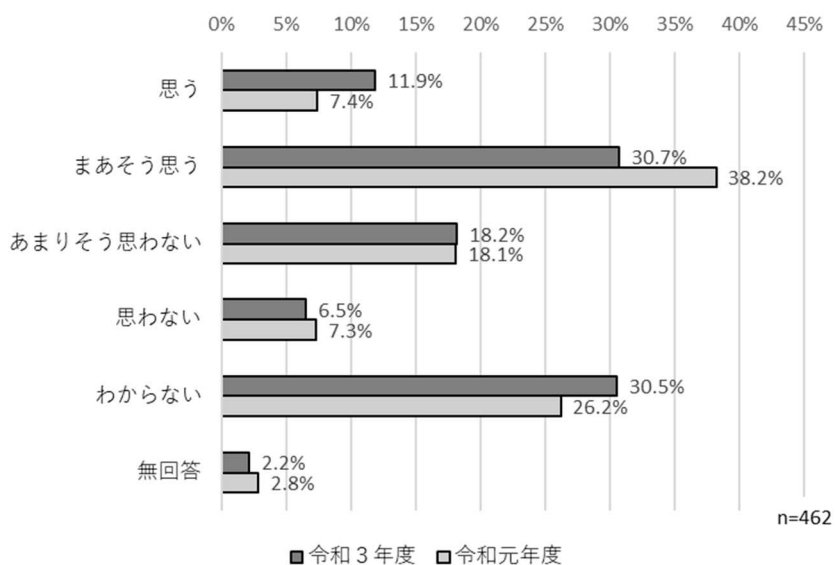
### 問15 利用したことがある地域活動拠点（町内公共施設）（MA）

- 「図書館」が63.6%で最も割合が高く、次いで「中央公民館」が61.3%、「コミセン」が48.5%となっています。
- 年齢別でみると、「10歳代～60歳代」が「図書館」、「70歳代～80歳以上」は「中央公民館」の割合が最も高くなっています。



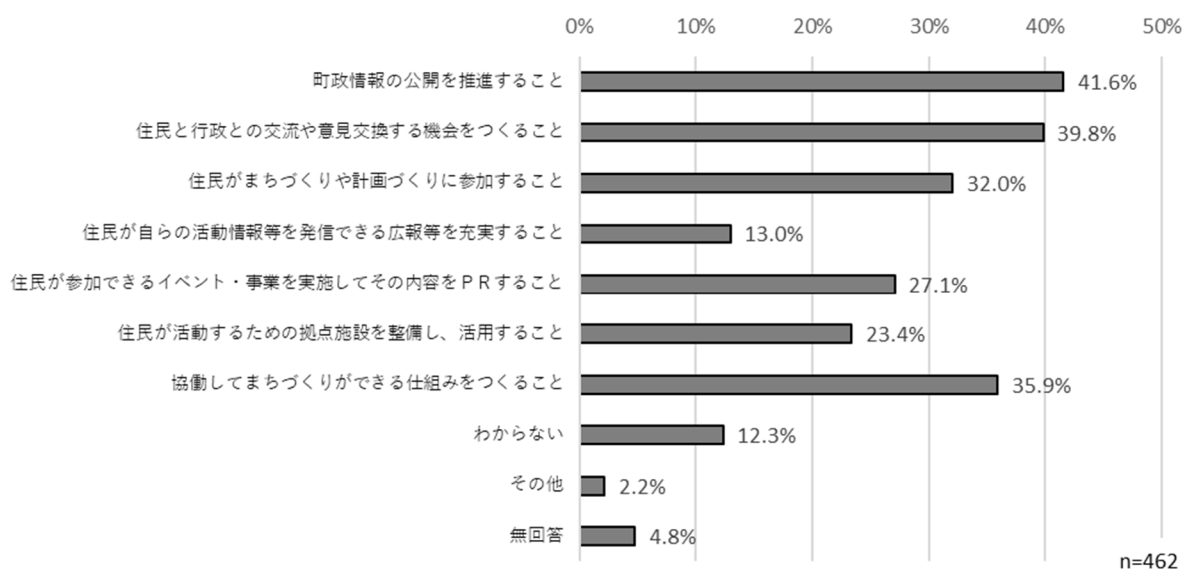
## 問16 住民と行政が協働してまちづくりに取り組んでいると思うか（SA）

- 「まあそう思う」が30.7%で最も割合が高く、次いで「わからない」が30.5%、「あまりそう思わない」が18.2%となっています。
- 年齢別でみると、「20歳代」と「60歳代～80歳以上」は「まあそう思う」が、「10歳代」と「30歳代～50歳代」は「わからない」が最も割合が高くなっています。
- 「思う」と「まあそう思う」を合わせた『思う』は42.6%で、前回調査の45.6%と比べ、やや『思う』の割合が低くなっています。



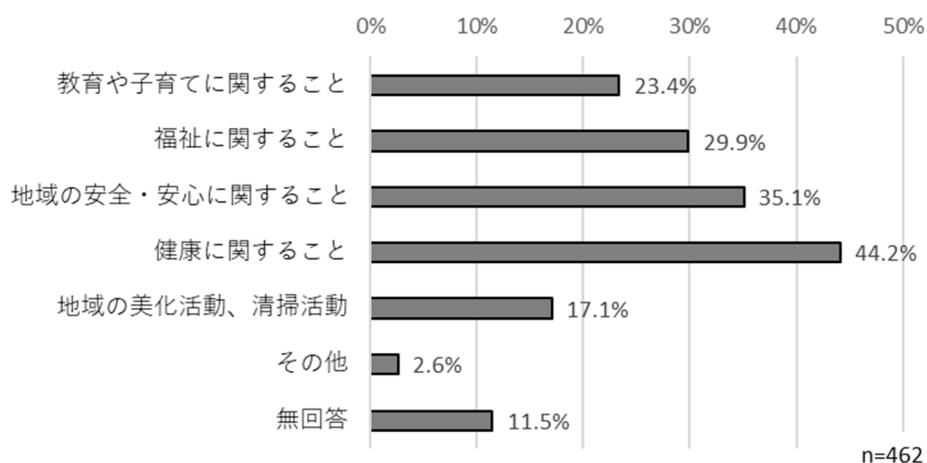
## 問17 住民と行政が協働してまちづくりを行う上で、必要であると思うもの（MA）

- 「町政情報の公開を推進すること」が41.6%で最も割合が高く、次いで「住民と行政との交流や意見交換する機会をつくること」が39.8%、「協働してまちづくりができる仕組みをつくること」が35.9%となっています。
- 年齢別で見ると、「10 歳代」は「町政情報の公開を推進すること」「住民と行政との交流や意見交換する機会をつくること」「住民がまちづくりや計画づくりに参加すること」「住民が自らの活動情報等を発信できる広報等を充実すること」「協働してまちづくりができる仕組みをつくること」が同率で最も高く、「20 歳代」と「40 歳代」は「協働してまちづくりができる仕組みをつくること」、「30 歳代」と「80 歳以上」は「住民と行政との交流や意見交換する機会をつくること」、「50 歳代～70 歳代」は「町政情報の公開を推進すること」の割合が最も高くなっています。



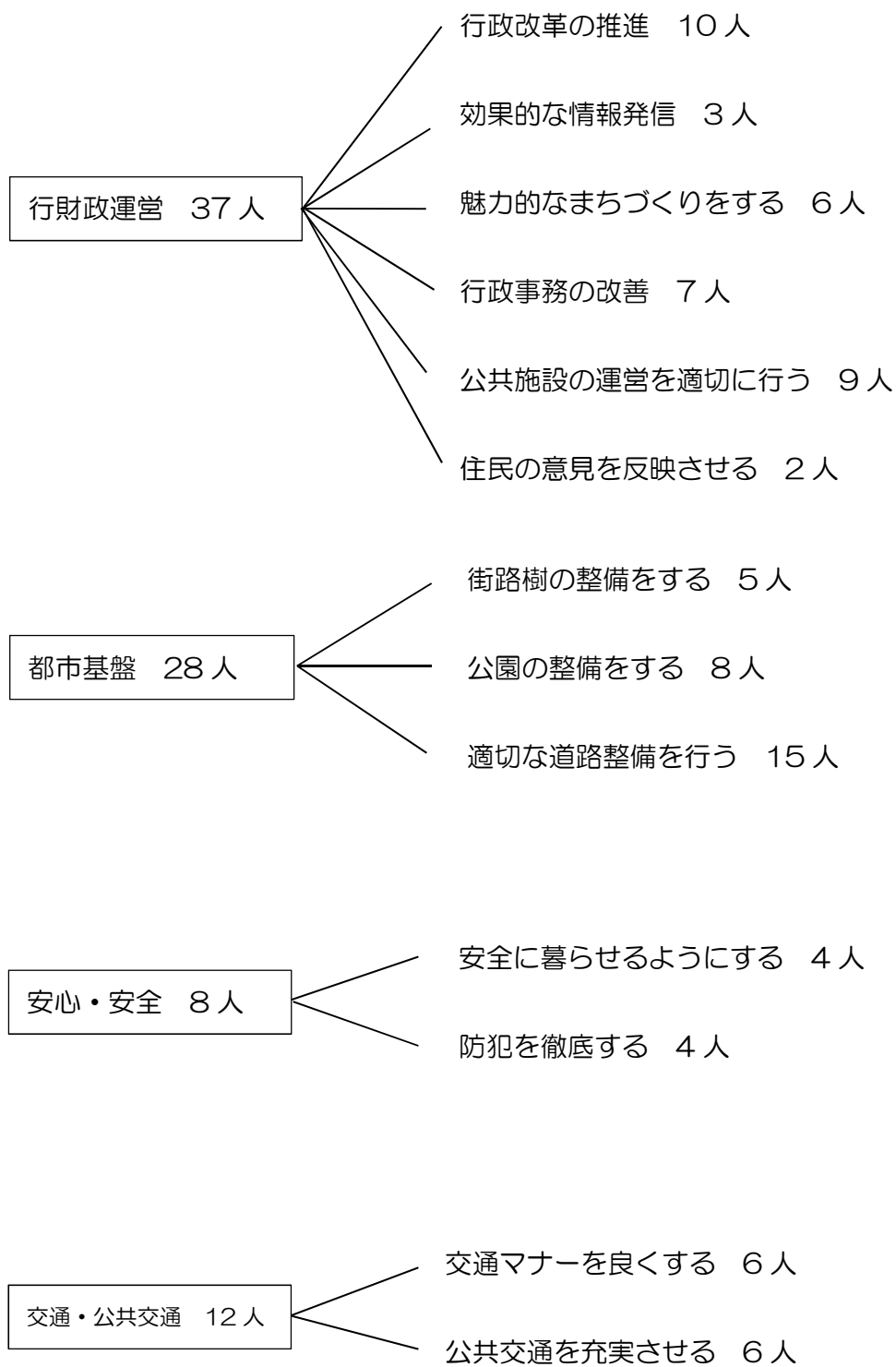
## 問18 参加してみたいまちづくり分野（MA）

- 「健康に関すること」が44.2%で最も割合が高く、次いで「地域の安全・安心に関すること」が35.1%、「福祉に関すること」が29.9%となっています。
- 年齢別でみると、「10歳代」は「教育や子育てに関すること」「健康に関すること」「地域の美化活動、清掃活動」が同率で最も高く、「20歳代～40歳代」では「教育や子育てに関すること」が、「50歳代～80歳以上」は「健康に関すること」の割合が最も高くなっています。

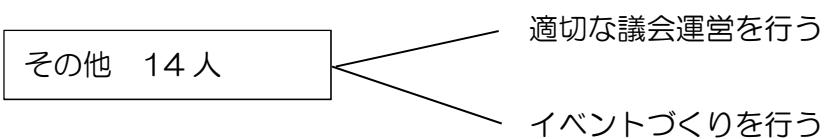
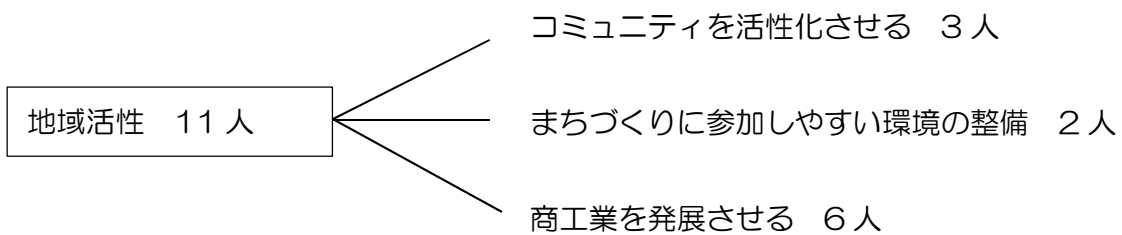
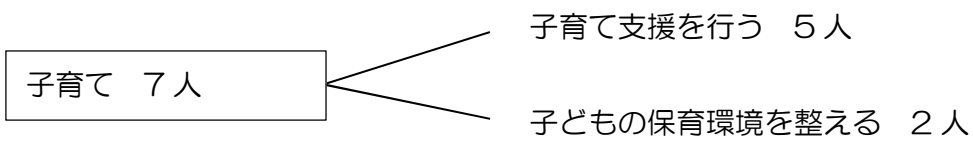
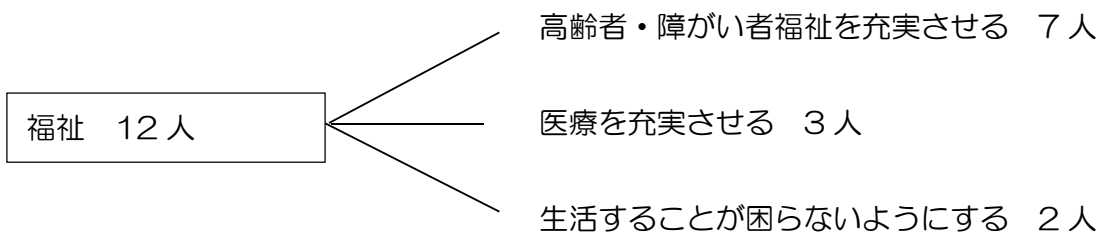
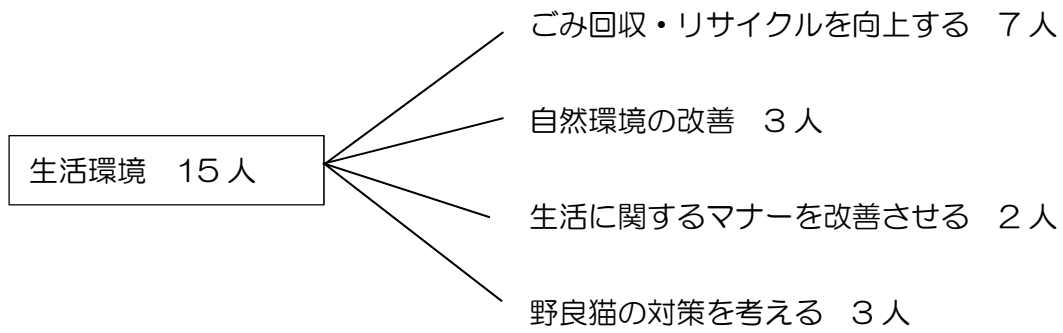


・「播磨町のまちづくりについて、ご自由にお書きください」という問いに対し、118人からまちのご意見、ご要望などが挙げられました。おもな項目としては、次のとおりです。

### 【播磨町のまちづくりに関するご意見、ご要望】







### III アンケート調査票

## 令和3年度 播磨町住民満足度調査

みなさまには、日頃より町政にご協力いただきまして、厚くお礼申し上げます。

播磨町では、令和3年度からの新たなまちづくりの指針となる「第5次播磨町総合計画」を策定し、10年後の将来像「いいとこいっぱい！笑顔いっぱい！みんなで作るふるさと はりま」の実現に向け、様々なまちづくり分野において施策を展開しています。

この調査は、各まちづくり分野に対する満足度や重要度などについて、住民のみなさまのお考えをお聞きし、現在の進捗状況を把握するとともに、今後のまちづくりに反映していくために毎年実施するものです。

ご多用のところ恐れ入りますが、アンケートの趣旨をご理解いただき、あなたのご意見をぜひお聞かせください。ご協力よろしく願いいたします。

令和3年7月 播磨町長 清水 ひろ子

#### ご記入にあたってのお願い

- 所要時間は、10分程度です。
- この調査の対象者は、播磨町在住の18歳以上の方の中から無作為に抽出した1,000名の方に送付しています。回答は、**封筒の宛て名のご本人様**がご記入ください。
- この調査は目的以外に使用しないため、個人に迷惑がかかることは一切ありません。あなたの率直なお考えやご意見をお寄せください。
- ご回答いただいた調査票は、お手数ですが同封しました返信用封筒に入れて、

**令和3年7月31日（土）まで**に投函してください。

**調査票、返信用封筒ともに無記名**で結構です。また、**切手は不要**です。

(お問い合わせ先) 播磨町 企画グループ 政策調整チーム

電話 079-435-0356 (直通) FAX 079-435-0609

Mail kikaku@town.harima.lg.jp

## 今後の定住意向についておたずねします。

問8 あなたにとって、播磨町は暮らしやすいまちですか。(○はひとつ)

- |                   |                   |
|-------------------|-------------------|
| 1. 暮らしやすい         | 4. どちらかといえば暮らしにくい |
| 2. どちらかといえば暮らしやすい | 5. 暮らしにくい         |
| 3. どちらともいえない      | 6. わからない          |

問9 あなたは今後も現在の住所に住み続けたいですか。(○はひとつ)

- |                     |                  |
|---------------------|------------------|
| 1. 現在のところにずっと住み続けたい | 4. 播磨町外のどこかに移りたい |
| 2. 現在のところに当面は住み続けたい | 5. わからない         |
| 3. 播磨町内のどこかに移りたい    | 6. その他 ( )       |

【問9で「4. 播磨町外のどこかに移りたい」を選択した方にうかがいます。】

問9-1 引っ越したい理由は何ですか。(あてはまるものすべてに○)

- |                         |                   |
|-------------------------|-------------------|
| 1. 生活をするのに不便(買物・交通等)だから | 6. 住宅取得が困難だから     |
| 2. 子どもの保育・教育環境が良くないから   | 7. 家賃が高いから        |
| 3. まちに活気がないから           | 8. 一度は他のまちで暮りたいから |
| 4. 働く場所がないから            | 9. その他 ( )        |
| 5. 仕事の関係から              |                   |

問10 これから播磨町で住み続けていくためには、何があったらよいと思いますか。(3つまで○)

- |                      |                          |
|----------------------|--------------------------|
| 1. 自然環境が豊かであること      | 9. 通勤・通学に便利であること         |
| 2. 交通の利便性が良いこと       | 10. 医療機関や福祉施設が整っていること    |
| 3. 住宅地などの住まいの環境が良いこと | 11. 教育環境が充実していること        |
| 4. まちのイメージや雰囲気が良いこと  | 12. スポーツ活動や余暇活動が充実していること |
| 5. 買い物に便利であること       | 13. 家賃や物価が安いこと           |
| 6. 治安が良いこと           | 14. まちに親しみや愛着があること       |
| 7. 近所づきあいが良いこと       | 15. 住民意見が行政に反映されること      |
| 8. 働く場が充実していること      | 16. その他 ( )              |

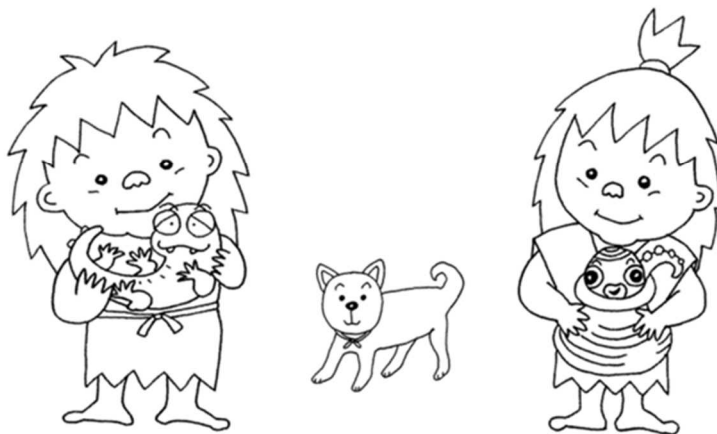
町の主な施策の「満足度」と「重要度」についておたずねします。

問 11 次の1～26 の各項目について、満足度・重要度それぞれ、いずれか1つに○をつけてください。

区分	施策	満足度					重要度				
		満足	やや満足	普通	やや不満	不満	重要	やや重要	普通	あまり重要ではない	重要ではない
保健・福祉	<b>1 地域福祉の充実</b> 地域の中で交流を持ち、助け合い・支え合う関係ができていますか？	5	4	3	2	1	5	4	3	2	1
	<b>2 健康づくりの推進と地域医療体制の充実</b> 自ら健康づくりに取り組める環境が整い、身近で必要な医療サービスが受けられていますか？	5	4	3	2	1	5	4	3	2	1
	<b>3 子育て支援の充実</b> 子育て支援サービスが充実し、安心して子どもを生子、育てられるまちだと思いますか？	5	4	3	2	1	5	4	3	2	1
	<b>4 高齢者福祉の充実</b> 高齢者への支援や介護サービスが充実し、高齢期も安心して暮らせるまちだと思いますか？	5	4	3	2	1	5	4	3	2	1
	<b>5 障がい者福祉の充実</b> 障がいの有無に関係なく、誰もが社会参加しやすい環境があると思いますか？	5	4	3	2	1	5	4	3	2	1
	<b>6 健全な保険制度の運営</b> 国民健康保険、介護保険、高齢者医療などの社会保障制度は健全に運営されていると思いますか？	5	4	3	2	1	5	4	3	2	1
防災・防犯	<b>7 消防・防災体制の強化</b> 地域や家庭の中で突然の災害発生に備えた防災体制が築かれていますか？	5	4	3	2	1	5	4	3	2	1
	<b>8 防犯対策の充実</b> 防犯灯の設置やパトロールなどが行われ、安心して暮らせていますか？	5	4	3	2	1	5	4	3	2	1
	<b>9 消費者安全の推進</b> 消費者生活相談が充実し、消費者生活に関する情報提供が行われていますか？	5	4	3	2	1	5	4	3	2	1
	<b>10 交通安全対策の充実</b> 交通ルールが守られ、安全な環境となっていますか？	5	4	3	2	1	5	4	3	2	1

区分	施策	満足度					重要度				
		満足	やや満足	普通	やや不満	不満	重要	やや重要	普通	あまり重要ではない	重要ではない
都市基盤・住環境	<b>11 市街地の整備</b> 駅周辺や住宅地の環境・景観の整備は充実していますか？	5	4	3	2	1	5	4	3	2	1
	<b>12 公共交通の維持・確保</b> 町内を走る鉄道や路線バスは利用しやすいですか？	5	4	3	2	1	5	4	3	2	1
	<b>13 道路・交通ネットワークの維持・整備</b> 道路や港湾施設は安全に整備されていますか。	5	4	3	2	1	5	4	3	2	1
	<b>14 上・下水道の整備</b> おいしい水が安定的に供給され、下水道の整備により清潔なまちになっていますか？	5	4	3	2	1	5	4	3	2	1
	<b>15 バリアフリー・ユニバーサルデザインの推進</b> 公共施設や道路が、誰もが使いやすいものになっていますか？	5	4	3	2	1	5	4	3	2	1
	<b>16 公園緑地と水辺環境の保全</b> 身近な公園・緑地、水辺空間が整備され、自然環境は保全されていますか？	5	4	3	2	1	5	4	3	2	1
	<b>17 生活環境の向上</b> 工場・事業所などによる環境保全対策やまちの美化活動、省エネルギー対策などにより生活環境は向上していますか？	5	4	3	2	1	5	4	3	2	1
	<b>18 ごみの減量・リサイクル活動の推進</b> ごみの減量や、リサイクル活動が活発に行われていますか？	5	4	3	2	1	5	4	3	2	1
産業・就業	<b>19 農漁業の振興</b> 地域の農漁業（それらに関係するため池や地元産品に関することを含む）に関心を持っていますか？	5	4	3	2	1	5	4	3	2	1
	<b>20 商工業の振興</b> 工業や商業活動が活発に行われ、身近な企業や商店がにぎわっていますか？ 町内勤労者の福利厚生は充実が図られていますか？	5	4	3	2	1	5	4	3	2	1

区分	施策	満足度					重要度				
		満足	やや満足	普通	やや不満	不満	重要	やや重要	普通	あまり重要ではない	重要ではない
教育・文化	<b>21 子どもたちの学びの充実</b> 幼児への教育・保育内容、小中学生への学校教育内容は充実していますか？ 青少年は地域の中で健全に育っていますか？	5	4	3	2	1	5	4	3	2	1
	<b>22 生涯学習の充実</b> 自主的に誰もが学びたい時に学べる環境、スポーツ活動などに参加しやすい環境が整っていますか？ 芸術・文化活動や図書館の利用は身近なものになっていますか？	5	4	3	2	1	5	4	3	2	1
	<b>23 歴史・文化遺産の保存と活用</b> 大中遺跡をはじめとした町内の文化財の保護・愛護意識は高まっていますか？	5	4	3	2	1	5	4	3	2	1
	<b>24 多文化共生・人権教育の推進</b> お互いの個性や人権を尊重し合っていますか？ 市町間及び国際交流が活発に行われていますか？	5	4	3	2	1	5	4	3	2	1
協働・行政	<b>25 地域活動の活性化と住民協働の推進</b> 公民館やコミセンなどを有効活用し、地域活性化と住民主体のまちづくりが行われていますか？ 必要な情報が適切に得られていますか？	5	4	3	2	1	5	4	3	2	1
	<b>26 健全な行財政運営</b> 町が行う人事管理・財政運営・公共施設管理などの行財政運営は、健全に推進されていますか？ 関係市町と連携や協調を深め、広域的な課題に対応していますか？	5	4	3	2	1	5	4	3	2	1



## SDGsについておたずねします。

問 12 あなたは、SDGsについてどの程度知っていますか。(〇はひとつ)

- |               |                |
|---------------|----------------|
| 1. 内容まで理解している | 3. 言葉は聞いたことがある |
| 2. 何となく知っている  | 4. 知らない        |

【問 12 で「1～3」のいずれかを選択した方へうかがいます。】

問 12-1 あなたはSDGsのことを何で知りましたか。(あてはまるものすべてに〇)

- |        |          |            |
|--------|----------|------------|
| 1. テレビ | 3. 新聞    | 5. インターネット |
| 2. ラジオ | 4. 雑誌・書籍 | 6. その他( )  |

問 13 SDGsの17の具体的な目標(ゴール)のうち、どの目標に関心がありますか。

(3つまで〇)

- |                       |                       |
|-----------------------|-----------------------|
| 1. 貧困をなくそう            | 10. 人や国の不平等をなくそう      |
| 2. 飢餓をゼロに             | 11. 住み続けられるまちづくりを     |
| 3. すべての人に健康と福祉を       | 12. つくる責任つかう責任        |
| 4. 質の高い教育をみんなに        | 13. 気候変動に具体的な対策を      |
| 5. ジェンダー平等を実現しよう      | 14. 海の豊かさを守ろう         |
| 6. 安全な水とトイレを世界中に      | 15. 陸の豊かさも守ろう.        |
| 7. エネルギーをみんなにそしてクリーンに | 16. 平和と公正をすべての人に      |
| 8. 働きがいも経済成長も         | 17. パートナーシップで目標を達成しよう |
| 9. 産業と技術革新の基盤をつくろう    |                       |

## 協働のまちづくりについておたずねします。

問 14 あなたは地域活動(自治会の活動やコミセン活動など)に参加したことがありますか。

(〇はひとつ)

1. 現在参加している
2. 現在、参加していないが、今後参加したい
3. 現在、参加しておらず、今後も参加したいと思わない
4. わからない

問 15 あなたは地域活動の拠点となる、町内の公共施設を利用したことがありますか。

(あてはまるものすべてに○)

- |               |             |               |
|---------------|-------------|---------------|
| 1. 中央公民館      | 5. 体育館      | 9. その他 ( )    |
| 2. コミセン       | 6. 郷土資料館    | 10. 利用したことはない |
| 3. 図書館        | 7. 福社会館     |               |
| 4. 健康いきいきセンター | 8. しあわせセンター |               |

問 16 現在の播磨町は、住民と行政が協働してまちづくりに取り組んでいると思いますか。

(○はひとつ)

- |           |              |          |
|-----------|--------------|----------|
| 1. 思う     | 3. あまりそう思わない | 5. わからない |
| 2. まあそう思う | 4. 思わない      |          |

問 17 住民と行政が協働してまちづくりを行う上で、必要であると思うことはどのようなことですか。

(あてはまるものすべてに○)

1. 町政情報の公開を推進すること
2. 住民と行政との交流や意見交換する機会をつくること
3. 住民がまちづくりや計画づくりに参加すること
4. 住民が自らの活動情報等を発信できる広報等を充実すること
5. 住民が参加できるイベント・事業を実施してその内容をPRすること
6. 住民が活動するための拠点施設を整備し、活用すること
7. 協働してまちづくりができる仕組みをつくること
8. わからない
9. その他 ( )

問 18 あなたが参加してみたいと思うまちづくりの分野はどれですか。

(あてはまるものすべてに○)

- |                   |                 |
|-------------------|-----------------|
| 1. 教育や子育てに関すること   | 4. 健康に関すること     |
| 2. 福祉に関すること       | 5. 地域の美化活動、清掃活動 |
| 3. 地域の安全・安心に関すること | 6. その他 ( )      |

播磨町のまちづくりについて、ご意見等ご自由にお書きください。

質問は以上です。ご協力ありがとうございました。

記入もれがないか、もう一度ご確認の上、同封の返信用封筒に入れ、封をして、切手を貼らずに、**7月31日(土)までに**ポストに投函してください。





令和3年度播磨町住民満足度調査  
報告書

発行年月：令和3年11月

発行：播磨町

編集：企画グループ

〒675-0182 兵庫県加古郡播磨町東本荘1-5-30

電話：079-435-0356 FAX：079-435-0609