

中体連加古郡新人大会行われる！

播磨南中学校

スポーツの秋、読書の秋、芸術の秋。まだまだ暑い9月…9月1日、2日には一足早く陸上競技部が東播新人戦を迎え、そして、9月28日、29日、10月1日には各運動部の新人戦が行われました。

「日頃の練習の積み重ねをこの大会で発揮し、最後まで諦めず、プレーすること」の宣誓に始まり、どの部活動もそれぞれのコートやグラウンドで熱い汗を流しました。台風接近・通過に伴い、延期になった競技もあり、なかなか気持ちを維持していくことが難しい状況の中、新しい気持ち、向かっていく気持ちを前に出した新人戦となりました。

10月からは下校時刻も早くなり、練習時間が短くなりますが、時間の長短よりも1つ1つの練習をどんな気持ちでいかに練習していくか、今からの半年は心も身体も鍛えられていく時期になります。3年生も自分たちの進路に向けての半年になります。それぞれの半年を、春に向けて頑張れ！播磨南中学校！！



▲バレーボール部の郡新人大会

ふれあいフェスタ 県立東はりま特別支援学校高等部

7月14日、はりまデザインラボと地域活動支援センターライズアップ+（プラス）による「第11回ふれあいフェスタ」が開催され、本校の児童生徒が参加し、大盛況のうちに幕を閉じました。校舎内でのふれあい市や体育館でのステージ発表、玉入れが行われました。また、本校と交流のある兵庫県立播磨南高等学校の生徒会役員やボランティア部の生徒が来校し、小学部との交流や、両校の生徒会役員が協力して、的あてや輪投げのゲームコーナーを運営しました。

ふれあい市では、本校高等部の作業班が模擬店を開き、作業学習で一生懸命作った製品をたくさん販売しました。初参加の高等部1年生は、たくさんのお客さんにびっくり！緊張しながら、接客や会計、商品の包装の係を頑張りました。

体育館でのステージ発表では、大学生によるバンド演奏や、東二見琉球会のエイサー、こるもっきるのチャンゴ、最後にはみんなで玉入れ大会があり、バラエティーに富んだ楽しい一日でした。来場の観客、本校の小学部の児童、中学部の生徒は、エイサーやチャンゴで、踊ったり、手をたたいたり、舞台と観客が一体となった素敵な空間に大満足しました。

※12月8日（土）に「東はりまフェスタ」を開催します。児童生徒たちによるステージ発表や、販売があります。ぜひお越しください。



▲ゲームを楽しむ小学部児童

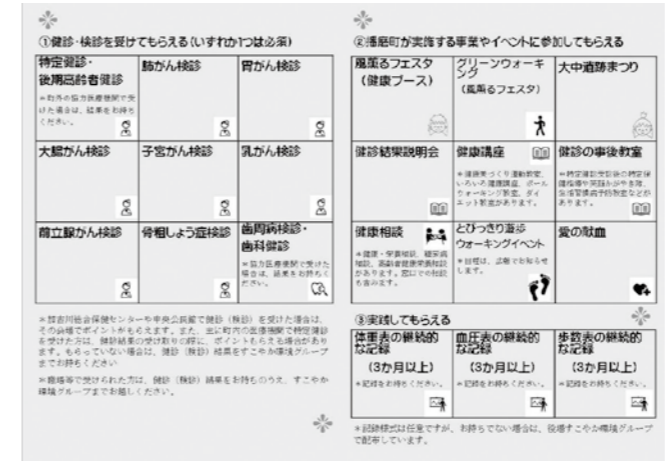


▲たくさん踊って大満足

集めよう！「はりまいきいき\*健康ポイント」

楽しみながら健康づくりに取り組めるよう、「はりまいきいき\*健康ポイント」を4月から始めましたが、ご存知ですか？健康ポイントがもらえるのも商品の引き換えも平成31年3月29日まで！今から始めようと思う人は、お早めに。

ポイントカードはすこやか環境グループで配布しています。



●「いきいき\*健康ポイント」って？

いつまでも生き生きと楽しみながら健康づくりに取り組めるように、健診やがん検診、播磨町が実施する健康講座やイベントなどに参加することで、健康ポイントがもらえます。健康ポイントは、ポイントカードにスタンプを押しますので、忘れずにお持ちください。

●どんな人が対象なの？

40歳以上の播磨町民であれば、どなたでも対象となります。

●どんなときにポイントがもらえるの？

- ポイントがもらえるのは、①～③の方法があります。
- ①健診・検診を受ける（特定健診・がん検診・町が実施する歯の健診のいずれか1つは必須）
  - ②播磨町が実施する健康教室やイベントに参加する
  - ③実践する

内容は、

- ①は、町が実施した健診（特定健診やがん検診）以外にも、職場などで受けた健診（がん検診）も対象です。職場などで健診を受けた人は、結果を役場すこやか環境グループまでお持ちください。
- ②は、町が実施する健康講座や健康相談などに参加することでもらえます。
- ③は、体重・血圧・歩数のいずれかを継続的（3カ月）に記録し、その記録をお持ちください。体重・血圧・歩数の1つずつでポイントがもらえるので、今から始めるなら、オススメです。記録用紙は、どのようなものでも結構ですが、お持ちでない場合は、すこやか環境グループ窓口で配布しています。

●スタンプはどこで押してもらえるの？

すこやか環境グループや健康講座の会場などでもらえます。

●ポイントがもらえる内容ってどうやってわかるの？

広報の「保健と健康」のページで、町が実施している教室などの案内が出ています。対象となるものには、「健康ポイント対象」というマークがついています。



詳しくは、下表をご参照ください。

●いつからの分が対象なの？

健診だけでなく、体重や血圧・歩数の記録なども含めて、すべて平成30年4月1日以降からの分が対象です。

●ポイントを集めたら、どうなるの？

ポイントが10個集まれば、先着300名様に、お米や地元商品など（詳しい内容は、集めてのお楽しみ！）いずれか1品プレゼントします。



はりまいきいき\*健康ポイント対象事業

内容	場所	日程	予約
特定健診・がん検診	加古川総合保健センター	日程は、加古川総合保健センターにお問い合わせください	加古川総合保健センター
	中央公民館	12月17日(月)、18日(火)、1月25日(金)、2月7日(木)	加古川総合保健センター
歯科健診	中央公民館	12月18日(火)、2月7日(木) 13:00～14:30	
健診結果説明会	いきいきセンター	2月28日(木) 13:30～15:30	申し込み必要
健康づくりイベント		3月実施予定	
健診の事後教室（特定保健指導など）		対象者には案内が届きます	申し込み必要
健康相談	福祉会館	12月18日(火)、1月15日(火)、2月19日(火)、3月19日(火) ※ほかの日程でもすこやか環境グループ窓口で随時受け付けます。	申し込み必要
献血	役場第1庁舎	3月1日(金) 10:00～11:45、13:00～15:30	
ウォーキングイベント	中央公民館	12月22日(土) 13:30～15:00	申し込み必要

※町の特定健診・がん検診を受けた人で、スタンプを押していただけていない場合は、健診結果をお持ちのうえ、すこやか環境グループまでお越しください。その結果に併せて健康相談もした場合は、「健康相談」のスタンプももらえます。

▶問合せ すこやか環境グループ ☎079(435)2611

平成30年度 播磨町家庭教育講演会

「子どもの本当の気持ちが見えるようになる話」～子どもは100%変わる～

詳しい内容などに関しては、各学校園、コミセンなどで配布するチラシをご覧ください。

▶日時 平成31年1月19日（土）13:30～ ▶場所 健康いきいきセンター大ホール

▶講師 原坂一郎（KANSAIこども研究所所長、日本笑い学会理事、関西国際大学・非常勤講師）

▶問合せ 学校教育グループ ☎079(435)0545

◆講師プロフィール◆ 神戸市で23年間の保育所勤務を経て、2004年こどもコンサルタントとなる。笑い笑顔とキーワードに、子どもおよび子育てに関する様々な研究・執筆・講演を全国で展開。どんな子どももすぐに笑顔になるそのユニークな保育は「スーパー保育士」と呼ばれ大活躍

家庭教育コラム ⑦ **子育ては未来のために**

家庭の教育の基礎は、子どもとしっかり向き合うことから始まります。そこで、子どもと向き合う6つのポイントをご紹介します。

○豊かな心を育てよう！

○絵本の読み聞かせから始めよう！

○絵本は子どもの心を成長させる！

親のぬくもりを感じながら優れた絵本に接し、共感しあうことで、子どもの感性が豊かに育まれます。食事の時間のように「本の時間」を設けるなどしましょう。

子どもが絵本の世界に入り込むことで、様々な感情体験を自分の経験として蓄え、豊かな感性や情操、思いやりの心を育むことができます。また、良い絵本との出会いは一生を通じて心に栄養を与えます。

# 平成30年度 全国学力・学習状況調査の結果の分析と考察

今年4月、小学校6年生と中学校3年生を対象に、国語と算数・数学、そして理科の3教科で、全国学力・学習状況調査（全国学力テスト）が実施されました。

▼問合せ 学校教育グループ ☎079（435）0545

7月下旬に文部科学省から  
全国学力テストの結果が  
公表されました

兵庫県の児童・生徒の状況は、中3は全国平均を上回る科目が多い一方、小6は平均に届かない科目が目立ちました。兵庫県内の平均正答率は、中3の数学Aで全国5位になり、数学B、国語A、理科が全国平均を1ポイント上回りました。一方小6は、国語A、国語B、算数A、理科の5科目中4科目で1ポイント下回る結果となりました。

（神戸新聞より抜粋）

播磨町教育委員会としても、結果の公表を受けて、播磨町の児童・生徒の結果を分析しましたのでお知らせします。なお、この調査によって測定できる学力は、特定の一部でしかありません。

## B (活用)

- ・ 質問の意図をとらえることは概ね良好
- ・ 相手的に確に伝わるようにあらずじをとりえて書くことには課題がある

国2  
はじめの数  
4をひく  
はじめの数  
をたす  
3をかける

あなたも計算の順番を入れ替えてみて、その計算結果が何の数になるかを調べ、次のようにまわしてみましょう。

上の「国2」には、計算の順番をどのように入れ替えるかを、下のア、イの中から1つ選ぼう。また、そのときの計算結果は何の数になるかを、□に当てはまる2以上の整数を書きなさい。ア、イのどちらを選んでもかまいません。

ア「3をかける」、「4をひく」、「はじめの数をたす」  
イ「はじめの数をたす」、「3をかける」、「4をひく」

国1  
はじめの数  
4をひく  
はじめの数  
をたす  
3をかける

海斗さんは、はじめの数として□にいろいろな整数を入れて計算して見ました。例えば、はじめの数が5、6、-1のときは、それぞれどのような計算になりますか。

計算結果  
はじめの数が5のとき  
はじめの数が6のとき  
はじめの数が-1のとき

海斗さんは、上の調べたことから、はじめの数としてどんな整数を入れて計算しても、計算結果はいつも4の数になること、の法則を発見しました。

「はじめの数としてどんな整数を入れて計算しても、計算結果はいつも4の数になる」という海斗さんの法則が成り立つことの説明を完成させなさい。

説明  
はじめの数として入れる整数を $n$ とすると、計算結果は、 $(n-4) \times 3 + n = 4$

## 調査問題の趣旨・内容

- ・ 国語A (知識) および 算数・数学A (知識)
- ・ 基礎的・基本的な知識・技能が身につけているかどうかをみる問題
- ・ 国語B (活用) および 算数・数学B (活用)
- ・ 基礎的な知識・技能を活用することができるかどうかをみる問題

## 【小学校・国語】

知識A、活用Bともに全国平均をやや下回り、次の課題がみられました。

## A (知識)

- ・ 登場人物の心情について情景描写を基にとらえること
- ・ 主語と述語との関係などに注意して文を正しく書くこと

## B (活用)

- ・ 話合いの参加者として、質問の意図をとらえること
- ・ 目的や意図に応じて文章全体の構成の効果を考えること

## 【中学校・数学】

知識Aは、全国平均をやや上回り、活用Bにおいては全国平均と同程度でした。

## A (知識)

- ・ 平面図形の性質や空間図形についての理解と計量については良好
- ・ 資料から中央値や確率を求めることは良好

## B (活用)

- ・ 直線のグラフを事象に即して解釈することにについては概ね良好
- ・ 必要な情報を選択し、的確に処理することについては課題がある

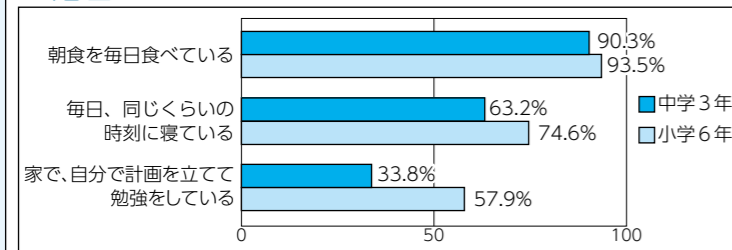
## 学習面 基礎基本をしっかりと身につけよう！

問題 (小学校)	全国	播磨町
「設ける」「設備」を書く	82.2%	84.5%
「面積」「積極的」を書く	51.4%	44.9%
12÷0.8の式で求められる問題を選ぶ	39.9%	32.5%

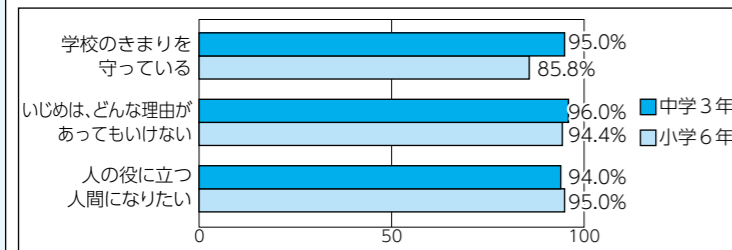
問題 (中学校)	全国	播磨町
「束ねる」を書く	79.0%	73.3%
「模型」を書く	95.7%	97.0%
不等式に表す	41.5%	61.0%
方程式を解く	80.0%	83.7%

(%は平均正答率)

## 生活面 豊かなこころを育もう！



「やる気」をささえるのは生活習慣です。朝ごはんだけでなく、3食をきちんとバランスよく食べることで、頭も体も心もバランスよく成長することができます。また、眠っている間に、体を大きく成長させたり、病気を防ぐ力をつけたり、ストレスを解消させたりします。そして、宿題、予習、復習は計画的に、自分に合った勉強方法で進めていくことで、学力の基礎基本が定着します。



規範意識は育っている児童生徒が多く、落ち着いた学校生活を送っています。学校ではもちろん、家庭や地域社会みんなで子どもたちを褒めたり励ましたりしながら、自尊感情を高め、安心して学習に取り組める環境をつくっていきましょう。



かみかみあえ

【小学校・算数】  
知識A、活用Bともに全国平均を下回り、次の課題がみられました。

A (知識)  
・ 小数の除法の意味を理解すること  
・ 百分率を求めること

B (活用)  
・ 条件に合う図形や時間を見出すこと  
・ 算数的思考を記述で答えること

【小学校・理科】  
全国平均と同程度でした。

## 【小学校・算数】

知識A、活用Bともに全国平均を下回り、次の課題がみられました。

## A (知識)

- ・ 小数の除法の意味を理解すること
- ・ 百分率を求めること

## B (活用)

- ・ 条件に合う図形や時間を見出すこと
- ・ 算数的思考を記述で答えること

## 【小学校・理科】

全国平均と同程度でした。

ることには課題がある

## 【中学校・理科】

全国平均と同程度でした。

## A (知識)

- ・ 自然現象・天気に関する知識については良好
- ・ 水溶液の濃度を量的に扱うことは良好
- ・ 観察・実験から得られた情報を説明することには課題がある

## まとめ

学校では、今回の調査結果を分析し、学力向上に向けた取り組みを推進し、

【中学校・国語】  
知識A・活用Bとも全国平均と同程度でした。

A (知識)  
・ 接続詞の働きについては概ね良好  
・ 文章の展開に即して情報を整理し内容をとりえることは概ね良好  
・ 目的に応じて文の成分の順序や構成を考えて適切な文を書くことには課題がある

【中学校・国語】  
知識A・活用Bとも全国平均と同程度でした。

A (知識)  
・ 接続詞の働きについては概ね良好  
・ 文章の展開に即して情報を整理し内容をとりえることは概ね良好  
・ 目的に応じて文の成分の順序や構成を考えて適切な文を書くことには課題がある

▲小学校国語B 献立を推薦する文章を書く