



▲写っている方に画像データを差しあげます。企画グループへお電話を。

福祉

小児慢性特定疾患医療受給者証の更新申請の受付が始まります

▼対象 現在、小児慢性特定疾患医療受給者証をお持ちの方で、8月1日以降も引き続き受給者証の交付を希望される満20歳未満の方

▼申請期間

5月1日(金)～6月30日(火)

▼申請・問い合わせ

加古川健康福祉事務所保健指導課(加古川市加古川町寺家町天神木97-1 兵庫県加古川総合庁舎3F)

☎079(422)0003

※更新交付申請の案内書類を住民票の住所宛に送付します。

- 役場・教育委員会
☎079(435)0355 FAX(435)3398
- 健康いきいきセンター
☎079(435)5578 FAX(435)5140
- 福祉しあわせセンター
☎079(435)1712 FAX(436)5610
- デイサービスセンター
☎079(437)6155 FAX(437)0065
- 加古川総合保健センター
☎079(429)2923 FAX(429)6300
- 播磨ふれあいの家
☎079(678)1481 FAX(678)1482

所得超過により児童手当を受けられなかった方へ再請求のお知らせ

昨年度、所得超過により受給資格がなかった方でも、所得の減少あるいは扶養親族数の増加などにより、平成20年(1～12月)中の所得が、限度額以内となった方は、再請求により6月分から受給できます。

▼必要な書類

- 印鑑
 - 振込先の口座がわかるもの(請求者名義で郵便局以外)
 - 請求者の保険証の写し(厚生年金加入者のみ)
 - その他、状況に応じて必要になる書類もあります
- ※児童手当は、認定請求をされた日の属する月の翌月分から支給します。このため、5

心身障害者扶養共済掛金の補助金申請および振り込み

平成20年度第3期の心身障害者扶養共済掛金に対する補助金は、4月27日(月)に口座に振り込みます。個人宛ての通知はしませんのでご了承ください。

なお、平成20年度の心身障害者扶養共済掛金に対する補助金については、今回の第3期が最終となります。

まだ補助金の交付申請をしていない方は、必ず申請期限内に手続きをしてください。

期限までに申請されないと補助金が交付されませんのでご注意ください。

- ▼申請期限 5月11日(月)
- ▼必要書類
 - ・掛金の領収証(平成20年度前回申請分以降)平成21年3月分)
 - ・振込先金融機関の確認できるもの(郵便局以外)
 - ・印鑑(朱肉を使用するもの)
 - ・兵庫県心身障害者扶養共済制度加入証書

▼申請窓口・問い合わせ
福祉グループ
☎079(435)2361

日本赤十字社員の加入にご協力をお願いします

5月は全国一斉の赤十字社員増強月間です。日本赤十字は「人の命と尊厳を守る」ことを目的として、医療事業や献血を始め、世界各国の赤十字と共に、紛争や災害、病気で苦しんでいる人々に救いの手をさしのべています。

また、国内でも地震や台風などによる被災者の救援活動や、医療、献血、福祉など幅広い分野で活動を続けています。これらは、すべて皆さまからお寄せいただく社資(寄付金など)により支えられています。

期間中、ご家庭に自治会の役員の方が訪問されましたら、赤十字の活動にご理解をいただき、一人でも多くの方に「日本赤十字」の社員になっていただきますようお願いいたします。

▼問い合わせ 福祉グループ
☎079(435)2362



交通事故の状況

平成21年3月末現在 昨年比

	件数	傷者	死者
加古川市	560 (+32)	679 (+59)	1 (-2)
稲美町	67 (-7)	85 (-4)	0 (±0)
播磨町	54 (-9)	63 (-8)	0 (-1)

犯罪発生状況

2月の町内犯罪発生件数 58件 (前月比 +19件)

種別	件数
学校荒らし	3
事務所荒らし	1
自動車盗	2
オートバイ盗	2
自転車盗	9
ひったくり	1
車上ねらいなど	12
自動販売機ねらい	1
色ねらい	1
万引き	3
職場ねらい	1
強盗	1
暴行	4
傷害	4
詐欺	1
公然わいせつ	1
器物損壊など	10
その他	1

平成21年犯罪累計97件

所得制限限度額

扶養親族等の人数	国民年金加入者	厚生年金加入者
0人	460万円	532万円
1人	498万円	570万円
2人	536万円	608万円
3人	574万円	646万円

※所得には、一定の控除がありますので、詳しくはお問い合わせください。

月中に請求していただく、6月分から受給できますので、遅れないようご注意ください。



播磨町茶道協会 野添北公園蓬生庵 月例茶会

- ▼日時 5月17日(日) 午前10時～午後3時
- ▼場所 野添北公園内蓬生庵
- ▼席主 榎本宗弘先生(裏千家流)
- ▼参加費 300円
- ▼問い合わせ 蓬生庵 ☎078(944)6040

まっちこ探検隊 歴史散策「見」にウォークラリー

- ▼日時 5月24日(日) 午前10時～午後2時30分(小雨決行)
- ▼集合・解散 中央公民館前
- ▼対象 地域の年長児、小学生、保護者
- ▼定員 100人程度
- ▼持ち物 弁当、水筒、レジャーシート、筆記用具
- ▼参加費 200円(傷害保険含む)
- ▼申込締切 5月15日(金)
- ▼申し込み・問い合わせ 中央公民館、各コミセンにおむ)

北部子育て支援センター 0歳児子育て連続講座「よちよち」

子どもが遊ぶ遊びを覚えたり、今、必要な子育ての知恵を学んだりしながら、お母さん同士が、ホッとできる時間を一緒に作っていきましょう。もうすぐママになる方も一緒に参加してくださいね。

▶日時・内容 午前10時～11時
5月 ①20日(水) ママのベビーマッサージ
②26日(火) 赤ちゃんとお母さんのわらべ歌
6月 ③10日(水) 赤ちゃんを楽しむ絵本タイム
④24日(水) 簡単な手作りおもちゃと子育て支援制度について

※4回コースで、講師の話の聞いたり、参加者同士の交流もしていきます。

▶参加費 ホホバオイル代200円
▶場所 北部子育て支援センター
※駐車場が少ないので、徒歩、自転車でお越しください。

▶対象・定員
・0歳児とその親 先着15組(4回通して参加できる人)
・妊産婦(1回の参加も可)

▶申し込み・問い合わせ
5月1日(金)午前9時から参加費を添えて申し込んでください
北部子育て支援センター ☎078(944)0717



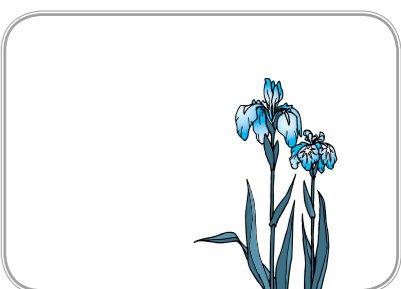
播磨ふれあいの家「多々良木山荘」 定額給付金スペシャルプラン

1泊2食8,800円(税サービス込、1室2名様以上) お1名様当たり

4月、5月、6月限定のプランです。3コースからメニューをお選びください。いずれのコースも生ビール、ソフトドリンクのいずれか1ドリンクサービスです。

- 節句料理
- 桃会席
- 桜会席

▶予約・問い合わせ 播磨ふれあいの家「多々良木山荘」
〒679-3423 朝来市多々良木1244-1
☎079(678)1481 FAX079(678)1482
※播磨町の住民で65歳以上の方には、利用助成があります。





くらし

住基カードで図書が借りられます

4月1日から住民基本台帳カードに、希望をすれば図書利用カードの機能を付加することが出来ます。これにより、図書利用カードがなくても住民基本台帳カードだけで町立図書館において本などの貸し出しを受けることができます。

現在お持ちの住民基本台帳カードに図書利用カードの機能を付けるには、申請が必要です。詳しくは、住民グループへお尋ねください。

▼問い合わせ 住民グループ
079(435)2363



簡易耐震診断の申し込みを受け付けています

昭和56年5月31日以前に着工した住宅を町内に所有している人は、一部の費用を負担するだけで建築士の行う簡易耐震診断を受けることができます。

▼条件 平成12～14年度に実施した「わが家の耐震診断推進事業」により診断を受けていないこと。ツーバイフォー工法、丸太組み工法、プレハブ工法は対象外です

▼個人負担額 木造戸建住宅の場合3千円

※建物・構造種別により異なります。

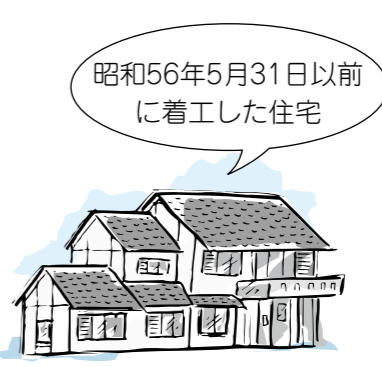
この事業で耐震性が劣ると診断された場合、県が実施している「わが家の耐震改修促進事業」で一定の条件を満たせば、耐震改修計画策定費・耐震改修工事費の一部に対し助成を受けることができます。詳しくはお問い合わせください。

▼申し込み・問い合わせ
○簡易耐震診断について
申込書に必要事項を記入し、都市計画グループへお申し込みください

申込書及び「簡易耐震診断員名簿」は都市計画グループの窓口を設置しています

都市計画グループ
079(435)2366

○わが家の耐震改修促進事業について
兵庫県建築指導課
078(362)4340



犬の引き取り

▼日時 毎週水曜日
午前10時50分～11時5分

▼場所 加古川総合庁舎駐車場(印鑑持参)

▼引取手数料 千700円(生後91日以上は1匹、生後90日以内は1回につき10匹まで)

※時間は厳守でお願いします。

▼問い合わせ 兵庫県動物愛護センター三木支所
079(484)3050

猫の引き取り

▼日時 5月11日(月)
午前9時～10時40分

※前記以外の日時では、引き取りできませんので、ご注意ください。

▼場所 健康安全グループ

▼引取手数料 千700円(生後91日以上は1匹、生後90日以内は1回につき10匹まで)

▼問い合わせ 健康安全グループ
079(435)2721

「2009 JOBフェア」開催

若年者に対する就職支援策の一環として、就職面接会が開催されます。

▼日時 5月27日(水)
午後1時～4時

▼場所 加古川プラザホテル2階「鹿児の間」

▼対象 おおむね35歳未満の若年求職者

▼参加企業 30社程度

▼持ってくるもの 履歴書(複数)

▼問い合わせ ハローワーク加古川 求人企画情報部門
079(421)8647

普通救命講習会

固定や止血などの応急手当、AED(自動体外式除細動器)を使用した心肺蘇生法の講習会です。受講者には、修了証を交付します。

▼日時 5月23日(出)
午前9時30分～12時30分

▼場所 加古川市防災センター

▼対象 加古川市、稲美町、播磨町に住んでいるか勤務している人

▼定員 先着30人

▼申し込み・問い合わせ
5月8日(金)午前9時から、電話で加古川市防災センターへお申し込みください

※月曜日、祝日は受け付けできません。

加古川市防災センター
079(423)0119



消防団長に田中廣治氏を再任



播磨町消防団長に田中廣治氏が播磨町長から4月1日に任命されました。

田中団長は、平成17年4月から団長として、消防団活動と地域住民の安全・安心のために務められています。

また、団長は前期に引き続き副団長4人を再任しました。

播磨町消防団本部役員

- ・ 団長 田中廣治
- ・ 副団長 加納利治
- ・ 副団長 佐伯達也
- ・ 副団長 大江真一
- ・ 副団長 藤岡計寿 (敬称略)

▼問い合わせ 健康安全グループ
079(435)2721

平成21年度軽自動車税の減免申請は5月25日(月)までにお済ませください

自動車税の減免を受けていない障がい者が利用する軽自動車、原動機付自転車、二輪の小型自動車などについては、軽自動車税が減免される制度があります。

▼対象 身体障害者手帳、戦傷病者手帳、療育手帳、精神障害者保健福祉手帳の交付を受けている方が利用する軽自動車など

※障がいの程度によっては、減免できない場合もあります。

減免台数

障がい者一人につき1台のみ

▼申請期限 5月25日(月)

▼申請・問い合わせ 税務グループ

079(435)0358

納税通知書は5月11日(月)に発送予定。納期限は6月1日(月)です。

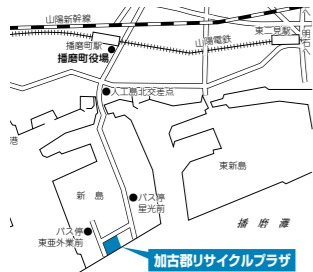


軽自動車税の減免申請に必要なもの

こんな場合に	必要なもの
●障がい者が所有し、自ら運転する場合	①身体障害者手帳など ②運転免許証 ③印鑑 ④納税通知書
●障がい者と生計を同一にする者が専ら障がい者のために所有し、運転する場合	上記①～④のほか、⑤通院・通学などの証明書(診察券、学生証など) ※1
●障がい者のみの世帯を常時介護する者が専ら障がい者のために運転する場合 ※2	上記①～⑤のほか、⑥常時介護証明書

※1 生計同一証明書が必要な場合もあります。
※2 障がい者所有の場合が対象となります。

加古郡リサイクルプラザ



079(437)7671
播磨町新島60番地
▶休館日 毎週月・火曜日



春の自転車小修理教室

春のサイクリングシーズンに合わせて、ブレーキやチェーンの調整やパンクなどの小修理、部品交換など専門家にプロのテクニックを教えます。これで遠乗りも安心です。※部品交換は廃棄された自転車から取りはずした部品を再利用します。

▶日時 5月16日(土) 午前10時～11時30分

▶参加費 300円 ▶定員 10人

※当日調整したい自転車をリサイクルプラザまで持ち込んでください。

▶対象 播磨町または稲美町にお住まいの小学生以上の方

ベビー用品の再利用が大人気です

資源の有効利用を目的に、皆さんからご提供頂いたベビー用品を必要な方に1年間の無料貸し出しを行っています。1年間の利用のほかお孫さんの里帰り時の短期的な利用などで非常に人気があり、月間100件を越える利用が続いており、貸し出しするベビー用品が不足しています。特にチャイルドシート、ベビーベッドは人気があり、利用者の希望に添えないケースも多くなっています。

また、皆さんのご家庭に使われていないベビー用品がありましたら、リサイクルプラザまでご提供ください。また、下記の日時であればご家庭まで引き取りにお伺いします。

▶引取日 月曜日または火曜日

午前10時～午後4時

※お手数ですが、電話にて事前にご連絡ください。なお、持ち込み頂く場合は、年末・年始以外の午前9時～午後4時にお願います。