

# 防災公園 来春に完成予定



▲防災公園のイメージ

平成27年6月臨時会は6月18日に、9月定例会は9月1日から17日までの17日間開かれ、固定資産評価審査委員などの人事案件4件を同意・適任としました。他に工事請負契約や条例改正、平成27年度補正予算などの議案12件を可決しました。また、議員より安民法制に関する意見書が提出され、審議の結果、可決されました。(議案審議の結果は8ページに掲載)

平成26年度各会計決算認定7件は、決算特別委員会を設置し、慎重に審査した結果、全て可決・認定しました。(審査内容は4〜7ページに掲載)

なお、9人の議員が一般質問を行い、町当局の考えをいただきました。

## 「ソーラー照明」や「かまどベンチ」などを設置

JR土山駅南に、災害時の帰宅困難者及び周辺住民の一時避難所や、救護活動、防災知識の習得の場所としての身近な防災活動拠点機能を有する防災公園を整備します。

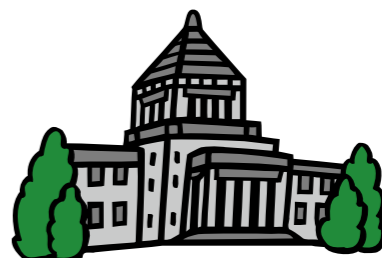
公園内には、災害時の停電に備えた「ソーラー照明」や、普段はベンチとして使用し、緊急時にはかまどとして使える「かまどベンチ」、救護室用のテントを張るための「パーゴラ」を整備します。他にも防災倉庫や防火水槽、防災トイレな

## 意見書

### 安民法案は

慎重に審議を

関に提出しました。



世論調査などで国民に説明が不十分であると指摘されている安民法案に対して、「安全保障関連法案の慎重審議を求める意見書」が4議員から提出されました。賛成多数で意見書を可決し、内閣総理大臣など国の関係機

## 人事

●固定資産評価審査委員  
大辻要一氏(南大中)、森田孝氏(南野添)、王子收氏(東本荘)の3名の選任に同意しました。任期は平成27年10月1日から3年間で。

●人権擁護委員  
橋本俊彦氏(北野添)が推薦され、適任であると答申しました。任期は平成28年1月1日から3年間で。

## 条例 マイナンバー実施に向け 3条例を改正

10月5日から社会保険・税番号制度(マイナンバー)の実施に伴い、播磨町個人情報保護条例、手数料条例、印鑑条例の3条例の改正を可決しました。

個人情報保護条例では、個人番号に含まれる特定個人情報の適正な取り扱いの確保などの規定を整備しました。

手数料条例では、「個人番号カード」の再発行や平成28年1月から開始するコンビニで個人番号カードを利用した各種証明書の交付手数料を規定しています。なお、個人番号カードの初回交付は当面無料ですが、再発行は有料となります。

印鑑条例では、コンビニで個人番号カードを利用した印鑑登録証明書の交付開始の規定を整備しました。



## 質疑

問 個人情報保護条例の改正で指定管理者に事務委託が可能になり、情報漏洩の不安がある。安全対策は。

答 指定管理の個人情報取り扱いは、従前の保護条例に沿い、事業者には募集時に協定内容を徹底する。

問 住民票の役場交付手数料は300円だが、コンビニ交付では200円に減額されている理由は。

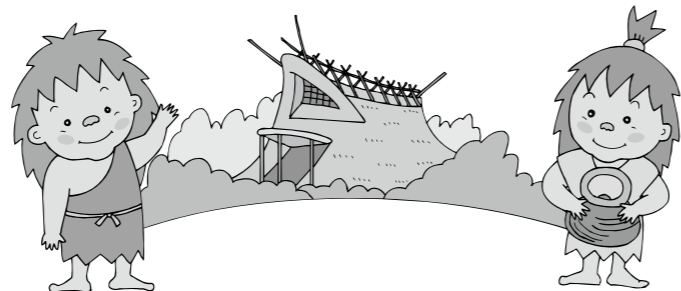
答 個人番号カード普及のために減額している。

## 補正予算

### 播磨町の魅力を発信!

#### ●増額の主なもの

- ・播磨町PR冊子などの制作 464万円
- ・播磨町産業PR映像の制作 540万円
- ・青年の就農支援 155万円



## 契約

### 古宮大池周辺の整備始まる

近隣住民の憩いの場として利用促進を図るため、古宮大池の周辺を整備します。

池の西側法面には、芝の貼り付け、大池外周道路803mはアスファルト塗装され、高さ1.1mの転落防止柵やLED街灯25基、駐車場に多目的トイ

しが設置されます。

本工事は日本機動建設(株)と3380万円で契約することを可決しました。

工期は平成28年3月15日までです。

## 契約

### 南小の教室不足を解消へ

6月臨時会

南小の児童数の増加により教室に不足が生じることから、校舎増築工事を行うため、(株)進藤組と1億8248万円で契約することを可決しました。

増築される校舎は、1階は普通教室が1部屋と学童保育で使用する教室が1部屋、2階と3階は普通教室が2部屋、4階は図書室を設置します。工期は平成28年3月25日までです。

## 質疑

問 既存の校舎と増築する校舎を渡り廊下でつなぐが、工事にあたって壁を取り壊す必要がある。騒音対策は。

答 騒音の出る工事は、子どもが学校から帰った時間、休日や夏休みなど子どもに影響のないような時間帯を活用する。



問 現校舎の南に増築されるが、学童保育所に近い。安全対策ではどのような配慮をしているのか。

答 工事用車両は旧浜国道側から出入りさせる。学童保育所への通路は、正門の方から運動場の校舎側を通っていた。

問 図書室を4階に設置する理由は。また、障がいのある児童への配慮は。

答 上層階は教室が暑くなる。利用頻度が低い教室は最上階に設置している。障がいのある児童へはスクールアシスタントを配置する。